

**ΕΓΧΕΙΡΙΔΙΟ ΧΡΗΣΗΣ
Wi-Fi**

**Wi-Fi
MANUAL**

**ISTRUZIONI
Wi-Fi**

**Wi-Fi BEDIENUNG-
SANLEITUNG**

**Wifi
HANDLEIDING**

**MANUEL
Wi-Fi**

**MANUAL DE
Wi-Fi**

**MANUAL
Wi-Fi**

**MANUAL
I Wi-Fi**

**РУКОВОДСТВО ПО
ЭКСПЛУАТАЦИИ
ТОЧКИ ДОСТУПА Wi-Fi**

GR/EN/IT/DE/NL/FR/PT/ES/SQ/RU

ΟΔΗΓΙΕΣ ΧΡΗΣΗΣ WI-FI / WI-FI INSTRUCTIONS / ISTRUZIONI WI-FI / WI-FI BEDIENUNGSANLEITUNG /
WIFI-INSTRUCTIES / INSTRUCTIONS SUR LE WI-FI / INSTRUÇÕES WI-FI / INSTRUCCIONES DE WI-FI /
UDHËZIMET E WI-FI / РУКОВОДСТВО ПО ЭКСПЛУАТАЦИИ ТОЧКИ ДОСТУПА WI-FI



Παρακαλώ διαβάστε προσεκτικά τις οδηγίες χρήσης πριν θέσετε τη συσκευή σε λειτουργία.

Please read this owner's manual carefully and thoroughly before operating the unit.

Si prega di leggere attentamente il presente manuale del proprietario prima di mettere in funzione l'unità.

Bitte lesen Sie diese Bedienungsanleitung sorgfältig und gründlich durch, bevor Sie das Gerät in Betrieb nehmen

Lees deze gebruikershandleiding zorgvuldig en grondig door voordat u het apparaat in gebruik neemt.

Veillez lire attentivement et complètement ce manuel d'utilisation avant d'utiliser l'appareil.

Leia este manual do utilizador cuidadosamente e na totalidade antes de utilizar a unidade.

Lea atenta y detenidamente este manual del propietario antes de utilizar la unidad.

Ju lutemi lexoni manualin e përdoruesit me kujdes dhe plotësisht përpara se të vendosni në punë njësinë.

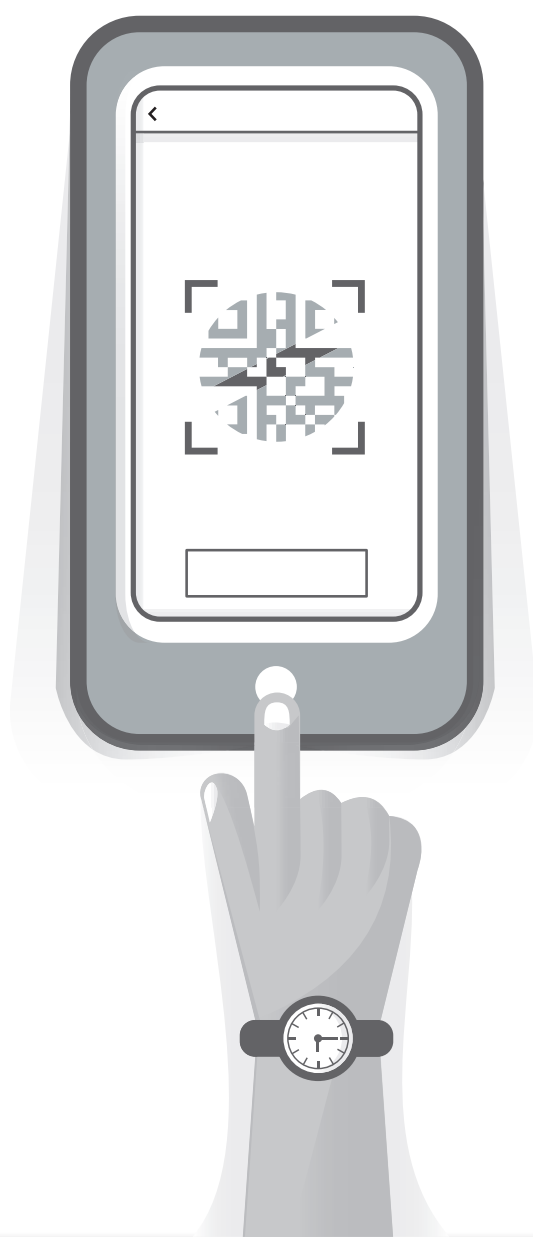
Пожалуйста, внимательно прочтите данное руководство пользователя перед тем, как приступить к эксплуатации устройства.

ΕΓΧΕΙΡΙΔΙΟ ΧΡΗΣΗΣ Wi-Fi

1. ΠΕΡΙΕΧΟΜΕΝΑ	σελ. 03
2. ΕΙΣΑΓΩΓΗ ΣΤΙΣ ΛΕΙΤΟΥΡΓΙΕΣ WI-FI	σελ. 04
3. ΛΗΨΗ ΚΑΙ ΕΓΚΑΤΑΣΤΑΣΗ ΤΟΥ ΛΟΓΙΣΜΙΚΟΥ ΕΛΕΓΧΟΥ	σελ. 05
4. ΕΠΑΝΑΦΕΡΕΤΕ ΤΗΝ ΜΟΝΑΔΑ WI-FI ΤΟΥ AC	σελ. 07
- ΕΞΥΠΝΟ ΤΗΛΕΦΩΝΟ, ΤΑΜΠΛΕΤΑ Ή ΑΛΛΑ ΚΙΝΗΤΑ ΤΕΡΜΑΤΙΚΑ ΠΟΥ ΣΥΝΔΕΟΝΤΑΙ ΜΕ WI-FI Ή ΣΗΜΕΙΟ ΠΡΟΣΒΑΣΗΣ (HOTSPOT)	σελ. 07
5. ΡΥΘΜΙΣΗ ΤΩΝ ΠΑΡΑΜΕΤΡΩΝ ΤΩΝ ΣΥΣΚΕΥΩΝ	σελ. 08
6. ΔΙΑΧΕΙΡΙΣΗ ΣΥΣΚΕΥΩΝ	σελ. 09
7. ΛΟΙΠΑ	σελ. 10
- ΠΑΡΑΡΤΗΜΑ Α: << ΣΤΟΙΧΕΙΑ ΕΛΕΓΧΟΥ ΑΠΟΤΥΧΗΜΕΝΗΣ ΡΥΘΜΙΣΗΣ >>	σελ. 11

ΕΙΣΑΓΩΓΗ ΣΤΙΣ ΛΕΙΤΟΥΡΓΙΕΣ Wi-Fi

Το σύστημα AC είναι εξοπλισμένο με τεχνολογία απομακρυσμένου χειρισμού, με τη μονάδα Wi-Fi που βρίσκεται μέσα στη μονάδα και είναι συνδεδεμένη στην οθόνη ενδείξεων και με την εντολή για λειτουργία του AC να μεταδίδεται. Το σύστημα AC είναι σε συνεχή σύνδεση με έναν ασύρματο δρομολογητή ή σημείο πρόσβασης συνδεδεμένο στο διαδίκτυο. Τα κινητά τηλεκτακτικά, όπως τα έξυπνα τηλέφωνα και οι υπολογιστές ταμπλέτα, στα οποία έχουν εγκατασταθεί ειδικά λογισμικά ελέγχου και μονάδες Wi-Fi που έχουν διαμορφωθεί τοπικά με επιτυχία, μόλις συνδεθούν στο διαδίκτυο, μπορούν να χρησιμοποιηθούν ως τηλεχειριστήρια.



ΤΟ ΛΟΓΙΣΜΙΚΟ ΕΛΕΓΧΟΥ ΜΠΟΡΕΙ ΝΑ ΜΕΤΑΦΟΡΤΩΘΕΙ ΚΑΙ ΝΑ ΕΓΚΑΤΑΣΤΑΘΕΙ ΩΣ ΕΞΗΣ:

1. Για κινητά τερματικά όπως έξυπνα τηλέφωνα και ταμπλέτες (Android 4.1 και iOS 6.0 ή παραπάνω), αναζητήστε και κάνετε λήψη του **"AC Freedom"** από το Play ή το App Store και εγκαταστήστε το στο σύστημά σας.
2. Μπορείτε επίσης να χρησιμοποιήσετε το κινητό σας τερματικό (Android 4.1 και iOS 6.0 ή μεγαλύτερο μόνο) για να σαρώσετε τον **"QR κώδικα"** (βλ. **σχήμα 1**) με ένα εργαλείο σάρωσης στο τρίτο μέρος, το οποίο θα σας κατευθύνει αυτόματα στη διεπαφή λήψης του **"AC Freedom"**, όπου μπορείτε να κάνετε λήψη και εγκατάσταση του λογισμικού.

ΣΧΗΜΑ 1



Για Android



Για iOS

ΣΧΗΜΑ 2

Μόλις εγκατασταθεί το λογισμικό ελέγχου, εισαγάγετε τη "Διεπαφή σάρωσης" (για τη λήψη της Σελίδας Υποδοχής). Υπάρχουν δύο τύποι καταχωρήσεων που περιέχονται στη διεπαφή σάρωσης (βλ. σχήμα 2):

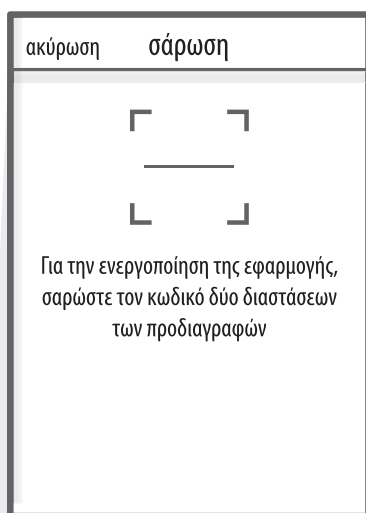


3. ΛΗΨΗ ΚΑΙ ΕΓΚΑΤΑΣΤΑΣΗ ΤΟΥ ΛΟΓΙΣΜΙΚΟΥ ΕΛΕΓΧΟΥ

ΤΟ ΛΟΓΙΣΜΙΚΟ ΕΛΕΓΧΟΥ ΜΠΟΡΕΙ ΝΑ ΜΕΤΑΦΟΡΤΩΘΕΙ ΚΑΙ ΝΑ ΕΓΚΑΤΑΣΤΑΘΕΙ ΩΣ ΕΞΗΣ:

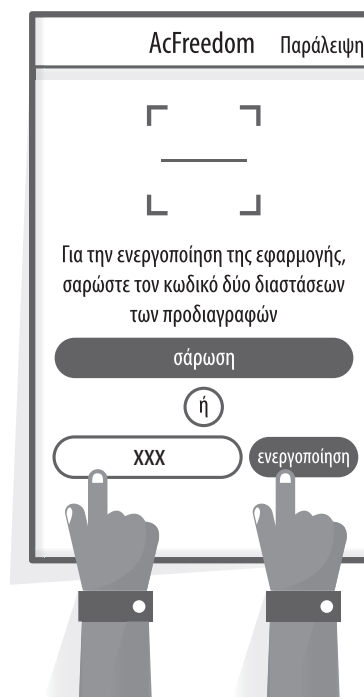
1. Πατώντας "σάρωση" και σαρώνοντας τον "QR κώδικα" στα δεξιά (βλ. **σχήμα 3**)

ΣΧΗΜΑ 3



ΣΧΗΜΑ 4

Εισάγοντας τον κωδικό ενεργοποίησης (6364d) στην περιοχή που σας ζητείται με την ένδειξη "εισαγωγή κωδικού εωεργοποίησης" (βλ. σχήμα 4).



4. ΕΠΑΝΑΦΕΡΕΤΕ ΤΗΝ ΜΟΝΑΔΑ Wi-Fi ΤΟΥ AC

ΕΠΑΝΑΦΕΡΕΤΕ ΤΗΝ ΜΟΝΑΔΑ Wi-Fi ΤΟΥ AC

Στην περίπτωση της ρύθμισης για πρώτη φορά ή μετά την αλλαγή του συνδεδεμένου ασύρματου δρομολογητή, η μονάδα Wi-Fi στο εσωτερικό του κλιματιστικού πρέπει να επανέλθει στην αρχική της κατάσταση.

Σημείωση:

Τα ασύρματα τηλεχειριστήρια που φαίνονται σε αυτά τα σχήματα είναι 2 απο τα πολλά μοντέλα και είναι για αναφορά μόνο.

Παρακαλώ βασιστείτε στο μοντέλο που έχετε προμηθευτεί, παρόλο που οι λειτουργίες είναι ίδιες για όλα τα μοντέλα.

* Για τηλεχειριστήριο **ME** πλήκτρο "HEALTH", για να επαναφέρεται τη μονάδα Wi-Fi ακολουθήστε τη **Μέθοδο 1**.

* Για τηλεχειριστήριο **ΧΩΡΙΣ** πλήκτρο "HEALTH", για να επαναφέρεται τη μονάδα Wi-Fi ακολουθήστε τη **Μέθοδο 2**.

Μέθοδος 1:

Όταν το κλιματιστικό είναι σε λειτουργία, πατήστε το πλήκτρο "HEALTH" 8 φορές για επαναφορά μέχρι να ακουστεί ο χαρακτηριστικός ήχος βομβητή (βλ. **σχημ. 5α**).

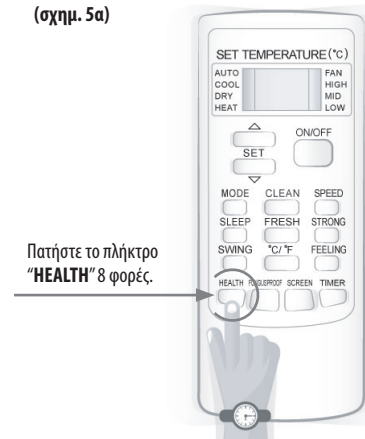
Μέθοδος 2:

Όταν το κλιματιστικό είναι σε λειτουργία, πατήστε τα πλήκτρα "COOL" και "+" ταυτόχρονα για 3 δευτερόλεπτα μέχρι να ακούσετε ήχο βομβητή 8 φορές, μετά απο 2 δευτερόλεπτα και όταν ακούσετε 2 φορές ήχο βομβητή η επαναφορά έχει ολοκληρωθεί με επιτυχία (βλ. **σχημ. 5β**).

Σημείωση:

Αν η συσκευή δεν έχει συνδεθεί επιτυχώς, παρακαλώ επανεκκινήστε το Wi-Fi του κλιματιστικού με τον ίδιο τρόπο.

(σχημ. 5α)



(σχημ. 5β)



ΣΧΗΜΑ 5

ΕΞΥΠΝΟ ΤΗΛΕΦΩΝΟ, ΤΑΜΠΛΕΤΑ Ή ΑΛΛΑ ΚΙΝΗΤΑ ΤΕΡΜΑΤΙΚΑ ΠΟΥ ΣΥΝΔΕΟΝΤΑΙ ΜΕ Wi-Fi Ή ΣΗΜΕΙΟ ΠΡΟΣΒΑΣΗΣ (HOTSPOT)

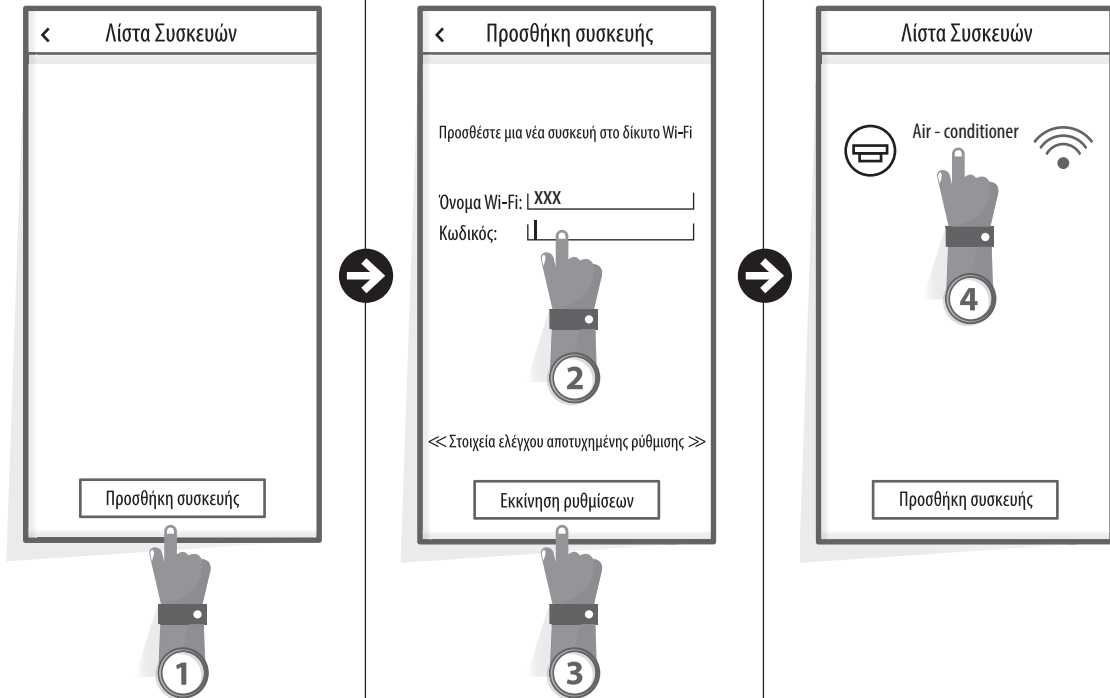
Ενεργοποιήστε τη λειτουργία Wi-Fi του κινητού τερματικού και συνδέστε το σε ασύρματο δρομολογητή (router) ή σημείο πρόσβασης (hotspot).

Σημείωση: Για να είναι δυνατή η λειτουργία Wi-Fi, απαιτείται ένας ασύρματος δρομολογητής (wireless router). Εάν δεν έχετε ήδη έναν, θα πρέπει να προμηθευτείτε.

5. ΡΥΘΜΙΣΗ ΤΩΝ ΠΑΡΑΜΕΤΡΩΝ ΤΩΝ ΣΥΣΚΕΥΩΝ

ΡΥΘΜΙΣΗ ΤΩΝ ΠΑΡΑΜΕΤΡΩΝ ΤΩΝ ΣΥΣΚΕΥΩΝ

ΣΧΗΜΑ 6



Ενεργοποιήστε το λογισμικό ελέγχου και κάντε κλικ στο **"Προσθήκη συσκευής"** εντός **30 λεπτών** από την επαναφορά της μονάδας **Wi-Fi**.

Το όνομα του **Wi-Fi** θα εμφανιστεί αυτόματα στο **"Όνομα Wi-Fi"**. Καταχωρίστε τον κωδικό πρόσβασης **Wi-Fi** και κάντε κλικ στο **"Εκκίνηση ρυθμίσεων"**.

Μόλις ολοκληρωθεί η διαμόρφωση, το πρόγραμμα θα επιστρέψει αυτόματα στη διεπαφή **"Λίστα συσκευών"** και θα εμφανιστεί το διαμορφωμένο **AC**.

ΣΗΜΕΙΩΣΕΙΣ:

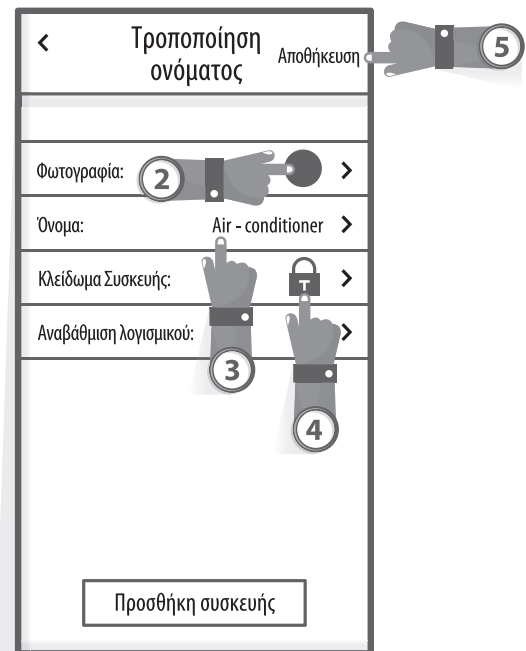
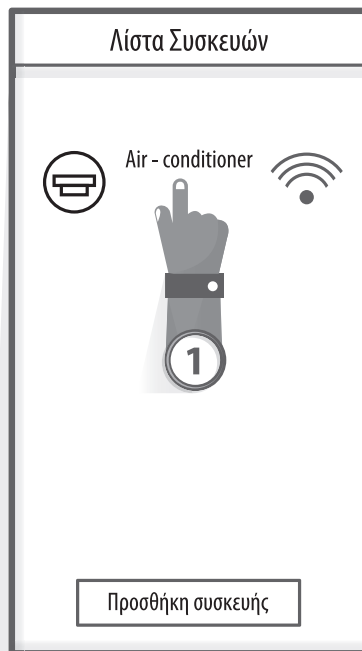
- Σε περίπτωση ρύθμισης για πρώτη φορά ή μετά την αλλαγή του συνδεδεμένου ασύρματου δρομολογητή ή σημείου πρόσβασης, βεβαιωθείτε ότι το κινητό είναι ήδη συνδεδεμένο με τον ασύρματο δρομολογητή ή το σημείο πρόσβασης που πρόκειται να αντιστοιχιστεί με τη μονάδα Wi-Fi
- Αν η διαμόρφωση δεν είναι σωστή, πατήστε **"Στοιχεία ελέγχου αποτυχημένης ρύθμισης"** για να ελέγξετε τις σημειώσεις σχετικά με την αποτυχία πριν την επαναρύθμιση του AC.

Αφού ολοκληρωθεί η διαμόρφωση με επιτυχία, κάντε κλικ στο αντίστοιχο όνομα AC για να εισέλθετε στη διεπαφή ελέγχου για την περαιτέρω λειτουργία.

1. ΤΡΟΠΟΠΟΙΗΣΤΕ ΚΑΙ ΚΛΕΙΔΩΣΤΕ ΤΙΣ ΣΥΣΚΕΥΕΣ

- Στη διεπαφή **“Λίστα συσκευών”**, πατήστε και κρατήστε πατημένο για περισσότερο από **0,5** δευτερόλεπτα (για σύστημα **Android**) ή πατήστε (για το σύστημα **iOS**) το εικονίδιο μια υπάρχουσας συσκευής για να ενεργοποιήσετε τη διεπαφή **“Τροποποίηση ονόματος”**. Μπορείτε να αλλάξετε το όνομα ή το εικονίδιο, για να αναγνωρίζετε διαφορετικές συσκευές AC.
- Για να κλειδώσετε μια συσκευή, απλώς αγγίξτε το εικονίδιο **“Κλείδωμα συσκευής”**. Όταν μια συσκευή είναι κλειδωμένη, οι άλλοι χρήστες δεν θα μπορούν να την αναζητήσουν, εμποδίζοντας έτσι τον εχθρικό έλεγχο.
- Αφού ολοκληρωθούν οι ρυθμίσεις των ονομάτων των συσκευών AC, και τα εικονίδια και η κατάσταση κλειδώματος είναι επίσης ολοκληρωμένα, αγγίζοντας το **“Αποθήκευση”** θα αποθηκευτούν και θα επικυρωθούν.

ΣΧΗΜΑ 7



2. ΔΙΑΓΡΑΨΤΕ ΕΝΑ ΑΣ ΥΠΟ ΕΛΕΓΧΟ

- Για Android:** Κάντε κλικ στο κουμπί **“Διαγραφή Συσκευής”** στο **“Τροποίηση ονόματος”** στο **σχήμα 7**.
- Για iOS:** Σύρετε το όνομα AC προς τα αριστερά στο **“Λίστα Συσκευών”** και κάντε κλικ στο **“Διαγραφή”**.

3. ΑΠΟΜΑΚΡΥΣΜΕΝΟΣ ΕΛΕΓΧΟΣ ΜΕ ΑΣΥΡΜΑΤΟ ΔΡΟΜΟΛΟΓΗΤΗ

Μόλις ο ασύρματος δρομολογητής συνδεθεί στο Διαδίκτυο, η ενεργοποίηση του GPRS στο κινητό τερματικό θα ενεργοποιήσει τον απομακρυσμένο έλεγχο των συσκευών.

ΛΟΙΠΑ

1. Το λογισμικό παρέχει υπηρεσία βοήθειας μέσω της οποίας οι χρήστες μπορούν να ελέγξουν τις οδηγίες λειτουργίας του λογισμικού και άλλες πληροφορίες.
2. Εξάλλου, καθώς η διεπαφή λειτουργίας και η λειτουργία του λογισμικού βελτιώνονται συνεχώς, θα σας ενημερώνουμε για τις αναβαθμίσεις που προκύπτουν.
3. Καθώς η διεπαφή λειτουργίας μπορεί να αλλάξει λόγω των συνεχών αναβαθμίσεων, οι αριθμοί αυτού του εγχειριδίου είναι μόνο για αναφορά, επομένως παρακαλούμε να βασιστείτε στην πραγματική διεπαφή λειτουργίας, on the actual operation interface.

ΠΑΡΑΡΤΗΜΑ Α: << ΣΤΟΙΧΕΙΑ ΕΛΕΓΧΟΥ ΑΠΟΤΥΧΗΜΕΝΗΣ ΡΥΘΜΙΣΗΣ >>

1. Ελέγξτε το εικονίδιο Wi-Fi στο πάνελ του κλιματιστικού και εάν το εικονίδιο δεν εμφανίζεται, επικοινωνήστε με την υπηρεσία εξυπηρέτησης πελατών.
2. Βεβαιωθείτε ότι το δίκτυο κινητής τηλεφωνίας είναι κάτω από το τρέχον περιβάλλον Wi-Fi του δρομολογητή: Κλείστε τη σύνδεση δεδομένων 3G / 4G του κινητού τηλεφώνου, για να συνδεθείτε στη ζεύξη Wi-Fi του δρομολογητή.
3. Ελέγξτε αν η επαναφορά της μονάδας ολοκληρώθηκε επιτυχώς: Για την επαναφορά πατήστε το κουμπί "HEALTH" στο τηλεχειριστήριο 8 φορές. Κατά την επιτυχή επαναφορά θα ακουστεί ένας ήχος "σταγόνας".
4. Ελέγξτε το όνομα Wi-Fi του δρομολογητή, στο οποίο συνιστάται να μην υπάρχουν κενά και άλλοι μη αλφαριθμητικοί χαρακτήρες.
5. Ελέγξτε τον κωδικό πρόσβασης Wi-Fi του δρομολογητή, στον οποίο δεν επιτρέπονται περισσότεροι από 32 χαρακτήρες και συνιστάται να μην υπάρχουν κενά και ειδικά σύμβολα εκτός από γράμματα και αριθμούς.
6. Ελέγξτε αν η καταχώρηση του κωδικού πρόσβασης Wi-Fi κατά τη ρύθμιση των παραμέτρων της εφαρμογής είναι σωστή. Μπορείτε να επιλέξετε την εμφάνιση του κωδικού πρόσβασης για να διασφαλίσετε τη σωστή καταχώρησή του.

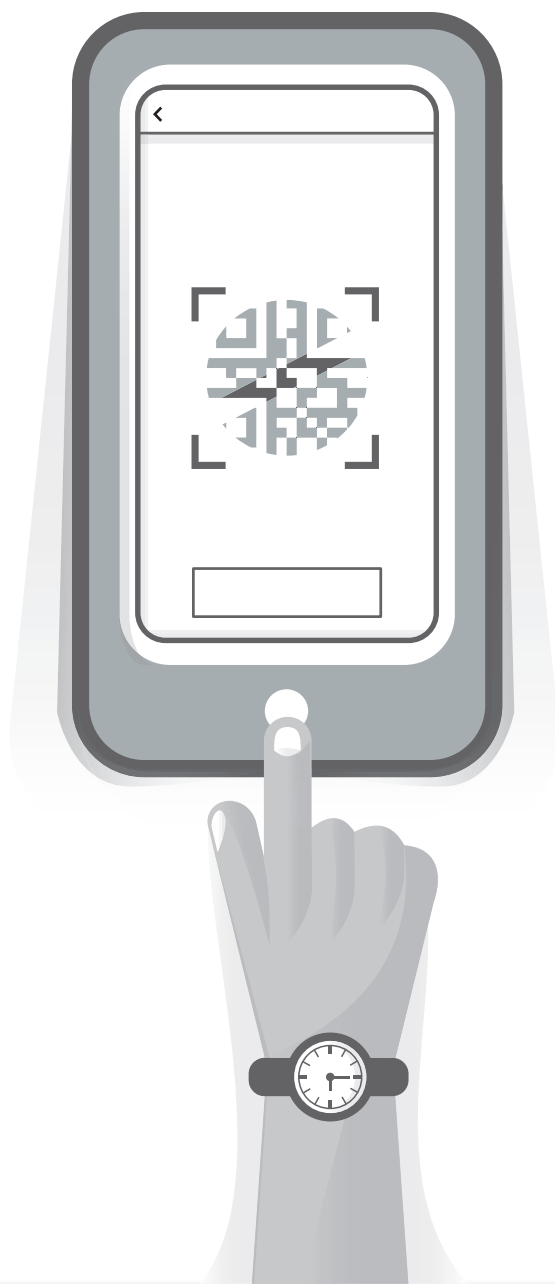
Wi-Fi OWNER'S MANUAL

1. CONTENTS	pg. 11
2. INTRODUCTION TO WI-FI FUCTIONS	pg. 12
3. DOWNLOAD AND INSTALL THE CONTROL SOFTWARE	pg. 13
4. RESET AC WI-FI MODULE	pg. 15
- SMARTPHONE,PAD OR OTHER MOBILE TERMINALS CONNECT TO WI-FI OR HOTSPOT	pg. 15
5. CONFIGURE THE DEVICES	pg. 16
6. MANAGE THE DEVICES	pg. 17
7. OTHERS	pg. 18
- APPENDIX A: << CONFIG FAILED CHECK ITEMS >>	pg. 18

2. INTRODUCTION TO Wi-Fi FUNCTIONS

INTRODUCTION TO Wi-Fi FUNCTIONS

The AC system is equipped with remote control technology, with the WI-FI module inside the machine connected to the display panel and the command to run the AC transmitted. The AC system is in constant connection with a wireless router or access point attached to the Internet. Mobile terminals such as smart phones and tablet computers, on which special control software are installed and WI-FI modules successfully configured locally, can be used as remote controllers once they are connected to the Internet.



3. DOWNLOAD AND INSTALL THE CONTROL SOFTWARE

THE CONTROL SOFTWARE CAN BE DOWNLOADED AND INSTALLED AS FOLLOWS

1. For mobile terminals such as smart phones and tablet (Android 4.1 and iOS 6.0 or above only), search and download “AC Freedom” from Google Play or App store on and install it on your system.
2. You may also use your mobile terminal (Android 4.1 and iOS 6.0 or above only) to scan the “QR code” (see Fig.1) with a third party scan tool, which will automatically direct you to the download interface of “AC Freedom” for you to download and install the software.

FIGURE 1



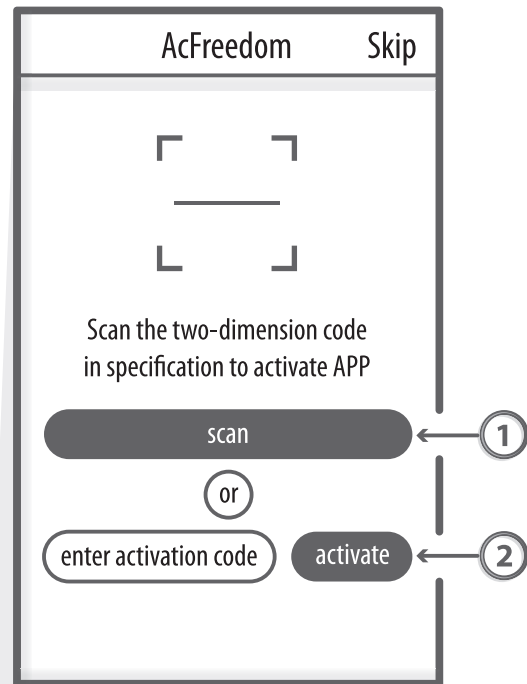
For Android



For IOS

FIGURE 2

Once the control software is installed, enter the “Scanning Interface”(for downloading the Welcome Page).There are two types of log-ons contained in the Scanning Interface(See Fig.2):



3. DOWNLOAD AND INSTALL THE CONTROL SOFTWARE

THE CONTROL SOFTWARE CAN BE DOWNLOADED AND INSTALLED AS FOLLOWS

1. By clicking "scan" and scanning the QR code on the right. (see Fig. 3)

FIGURE 3

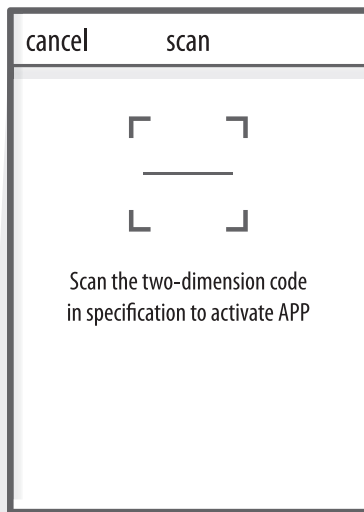
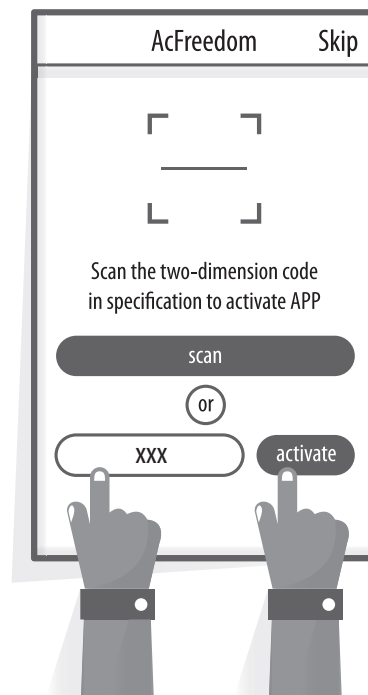


FIGURE 4

By entering the activation code (6364d) in the area prompted by "enter activation code" (see Fig.4)



4. RESET AC Wi-Fi MODULE

RESET AC Wi-Fi MODULE

In the case of first time configuration or after changing the connected wireless router is, the WI-FI module inside the air conditioner needs to be reset.

Note:

The remote control provided in this figure is just one of many models which is for your reference only. Please rely on the model you have actually bought, though the operations are the same for all models.

* If remote controller **with** "HEALTH" button, reset the Wi-Fi module follow **Method 1**.

* If remote controller **no** "HEALTH" button, reset the Wi-Fi module follow **Method 2**.

Method 1:

When AC is running, press "HEALTH" button 8 times, reset successfully after "beep" sounds (see Fig. 5a).

Method 2:

When AC is running, press "COOL" button "+" button together for 3s, hear "beep" sound for 8 times, then interval 2s and hear twice "beep" sounds, reset successfully (see Fig. 5b).

Note:

If the device is not connected successfully, please reset the air conditioner Wi-Fi in the same way.

(Fig. 5a)



(Fig. 5b)

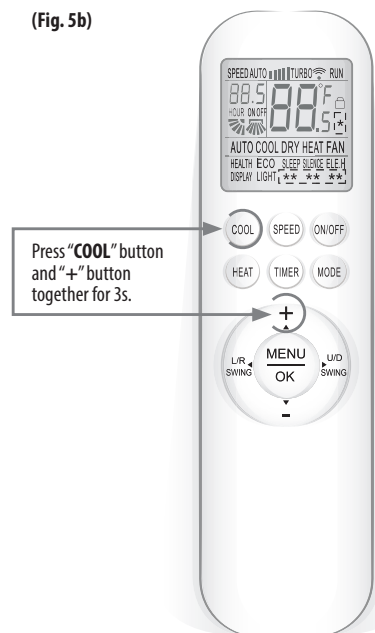


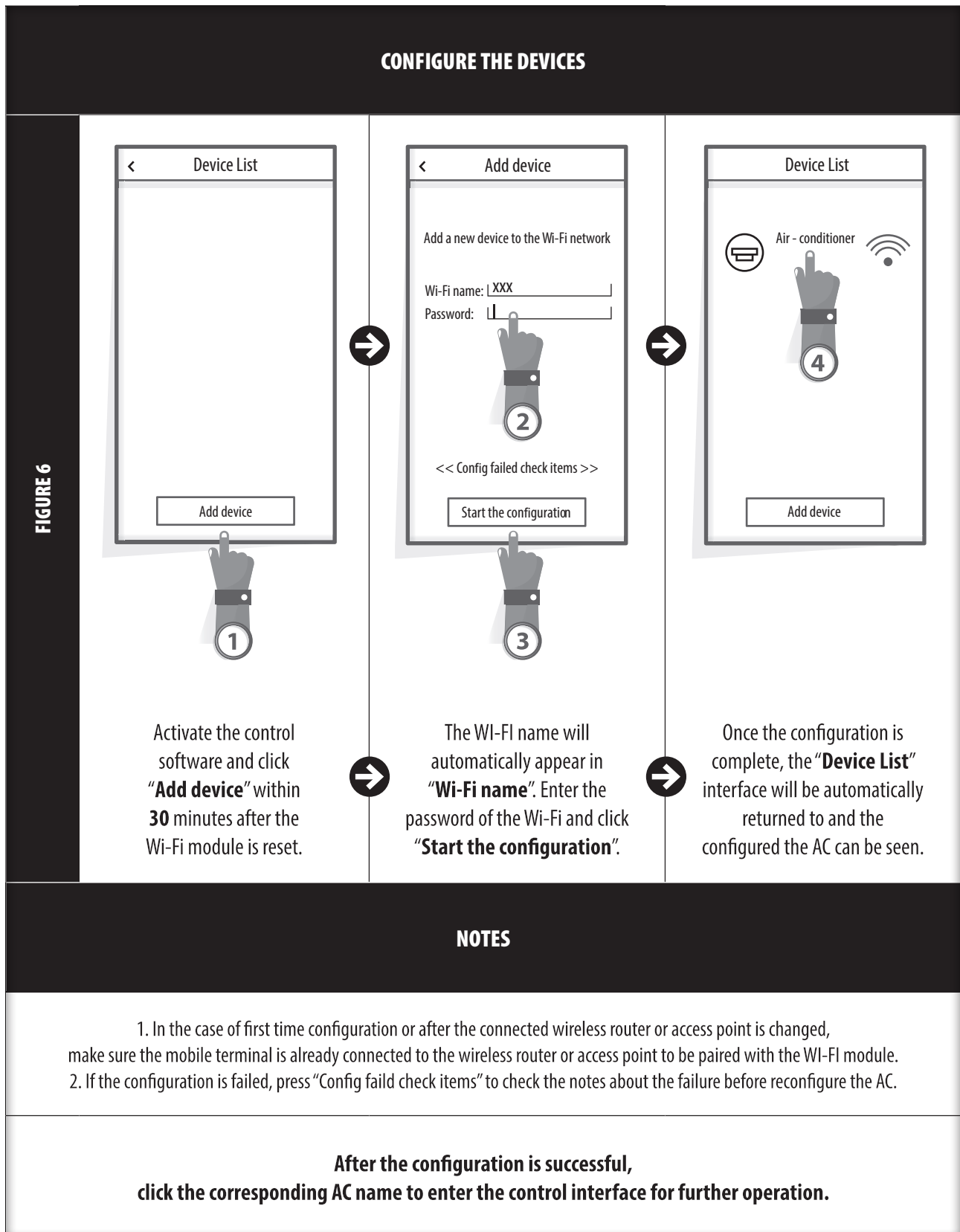
FIGURE 5

SMARTPHONE, PAD OR OTHER MOBILE TERMINALS CONNECT TO Wi-Fi or HOTSPOT

Activate the WI-FI function of the mobile terminal and connect it to a wireless router or an access point.

Notes:

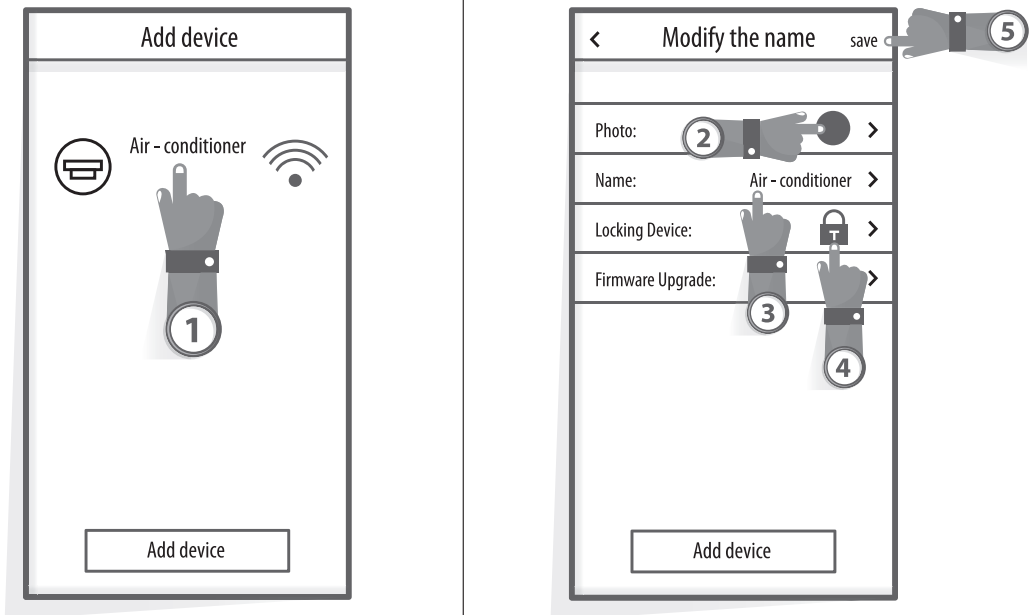
A wireless router is required for the WI-FI function to work. Please purchase one if you do not already have one.



1. MODIFY AND LOCK THE DEVICES

- In the "Device List" interface, press and hold for more than 0.5 second (for **Android system**) or press (for **IOS system**) the icon of an existing device to activate the "modify the name" interface.
- You can change the name or the icon, to identify different AC devices.
- To lock a device, simply touch the "Locking Device" icon. Once a device is locked, other users won't be able to search for it, thus preventing it from hostile control. After the configurations of the AC device names, icons and locking status are complete, touching "Save" will save and validate them.

FIGURE 7



2. DELETE AN AC UNDER CONTROL

For Android: Click "Delete Device" button under "Modify the name" in Fig. 7
For IOS: Swipe over the AC name to the left under "Device List" and click "Delete".

3. REMOTE CONTROL WITH WIRELESS ROUTER

Once the wireless router is connected to the Internet, activating the GPRS on the mobile terminal will enable the remote control of the devices.

7. OTHERS

OTHERS

1. The software provides help service through which the users may check the operational instructions of the software and other information.
2. Besides, as the operation interface and the function of the software is under constant improvement, we will keep you informed about the subsequent upgrades for your updating.
3. As the operation interface may change due to the constant version upgrading, the figures in this manual are for reference only, so please rely on the actual operation interface.

APPENDIX A: << CONFIG FAILED CHECK ITEMS >>

1. Please check the Wi-Fi icon on the air conditioner panel, if the icon not display, please contact customer service.
2. Please make sure the mobile phone network under the current router WI-FI environment: Close the mobile phone 3G/4G data connection, to be connected to the router WI-FI pairing.
3. Please check whether the module reset successfully: Press the button health on the remote controller 8 times to reset, a "drip drip" sound said reset successfully.
4. Please check the Wi-Fi name of the router, recommended not contain spaces and other non-alphanumeric characters.
5. Please check the Wi-Fi password of the router, not allowed more than 32 bits, recommended not contain spaces and special symbols in addition to letters and numbers.
6. Please check whether the Wi-Fi password input is correct when APP configuration you can check show password to confirm when input the WI-FI password.



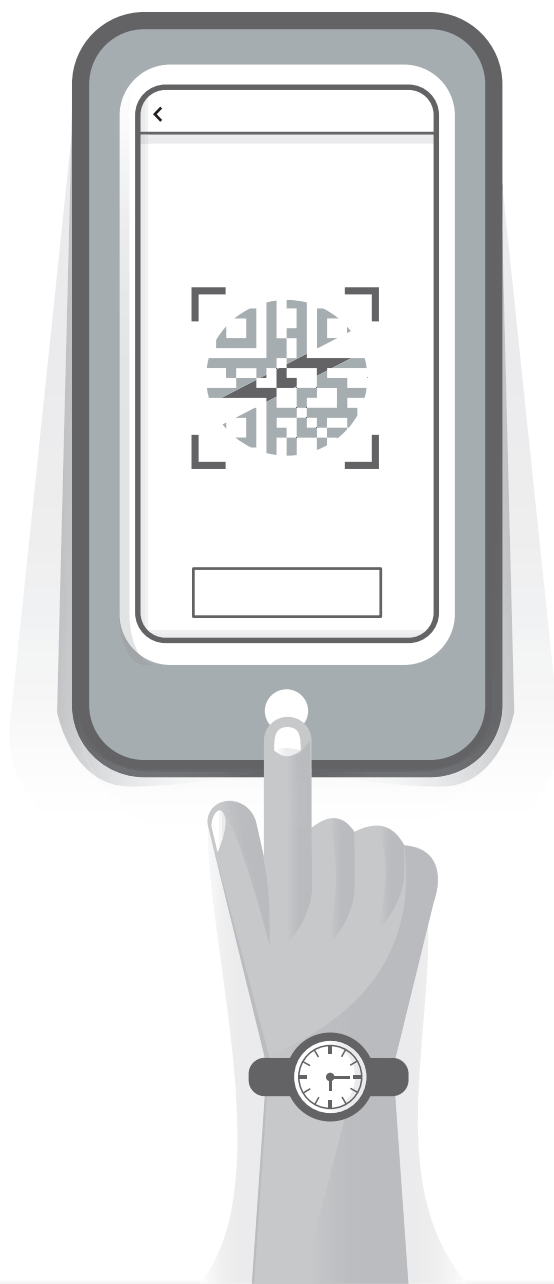
MANUALE DEL PROPRIETARIO Wi-Fi

1. INDICE	pg. 19
2. INTRODUZIONE ALLE FUNZIONI DEL WI-FI	pg. 20
3. SCARICARE E INSTALLARE IL SOFTWARE DI CONTROLLO	pg. 21
4. RESETTARE IL MODULO WI-FI	pg. 23
GLI SMARTPHONE, GLI IPAD O ALTRI TERMINALI MOBILI SI COLLEGANO AL WI-FI O A HOTSPOT	pg. 23
5. CONFIGURAZIONE DEI DISPOSITIVI	pg. 24
6. GESTIONE DEI DISPOSITIVI	pg. 25
7. ALTRI	pg. 26
APPENDICE A: <<CONFIGURAZIONE FALLITA CONTROLLO ELEMENTI>>	pg. 26

2. INTRODUZIONE ALLE FUNZIONI DEL Wi-Fi

INTRODUZIONE ALLE FUNZIONI DEL Wi-Fi

Il condizionatore è dotato di tecnologia di controllo remoto, con un modulo Wi-Fi all'interno dell'apparecchio collegato al pannello display e al comando del Condizionatore. Il Condizionatore deve essere in costante collegamento con un router wireless o un punto di accesso collegato a Internet. I terminali mobili come gli smartphone e i tablet, su cui speciali software di controllo vengono installati e i moduli Wi-Fi successivamente configurati localmente, possono essere utilizzati come telecomandi una volta collegati a Internet.



3. SCARICARE E INSTALLARE IL SOFTWARE DI CONTROLLO

IL SOFTWARE DI CONTROLLO PUÒ ESSERE SCARICATO E INSTALLATO COME SEGUE

1. Per i terminali mobili come gli smartphone e i tablet (soltanto per Android 4.1 a iOS 6.0 o superiori), cercare e scaricare "AC Freedom" da Google Play o App store e installarla nel Vostro sistema.
2. In alternativa si può scannerizzare il "codice QR" (Fig. 1) che vi indirizzerà direttamente all'interfaccia per il download di AC Freedom.

FIGURA 1



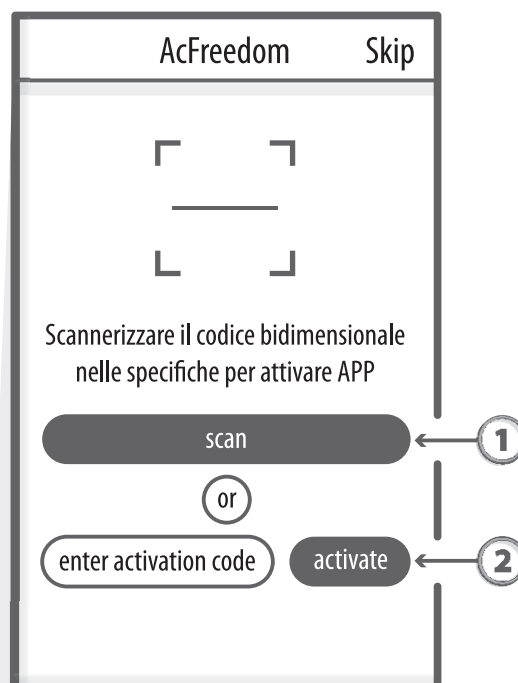
Per Android



Per iOS

FIGURA 2

Una volta installato il software di controllo AC FREEDOM, inserire "Scanning Interface" ("interfaccia di scansione") per scaricare la pagina di benvenuto. Ci sono due metodi alternativi contenuti nell'Interfaccia di Scansione (Si veda la Fig.2):



3. SCARICARE E INSTALLARE IL SOFTWARE DI CONTROLLO

SCARICARE E INSTALLARE IL SOFTWARE DI CONTROLLO

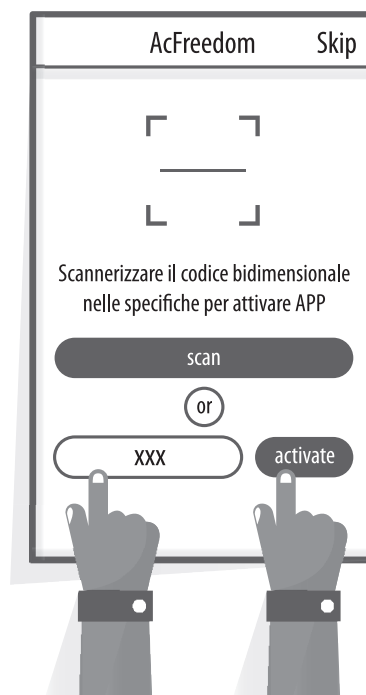
1. Cliccando "Scan" ("Scannerizza") e scannerizzando il codice QR a destra (Si veda Fig.3)

FIGURA 3



FIGURA 4

Inserendo il codice di attivazione sendo nell'area richiesta "inserire codice di attivazione" (si veda la fig.4)



4. RESETTARE IL MODULO WI-FI

REIMPOSTARE IL MODULO WI-FI DEL CONDIZIONATORE

FIGURA 5

Nel caso in cui si stia eseguendo la configurazione per la prima volta o dopo aver cambiato il router wireless collegato, il modulo Wi-Fi all'interno del climatizzatore deve essere resettato.

- Per resettare il modulo:

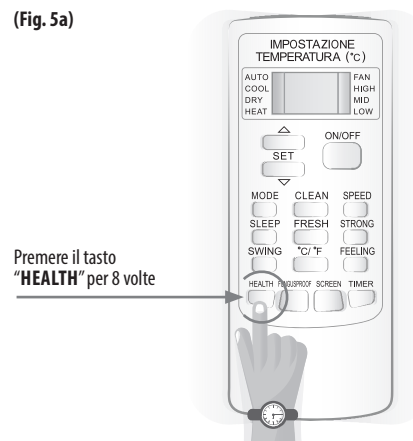
Premere il tasto "HEALTH" sul telecomando per 8 volte (si veda la **Fig.5**) entro 5 secondi dall'accensione del climatizzatore. La reimpostazione non avviene fino a quando non si sentono due bip del buzzer (**allarme acustico**).

- Premere contemporaneamente il tasto "COOL" e "+" (si veda la **fig. 5b**) per almeno 3 secondi, un "bip" si ripeterà per 8 volte, poi 2 secondi di silenzio e infine 2 volte bip. Solo in questo modo il reset sarà avvenuto.

Nota:

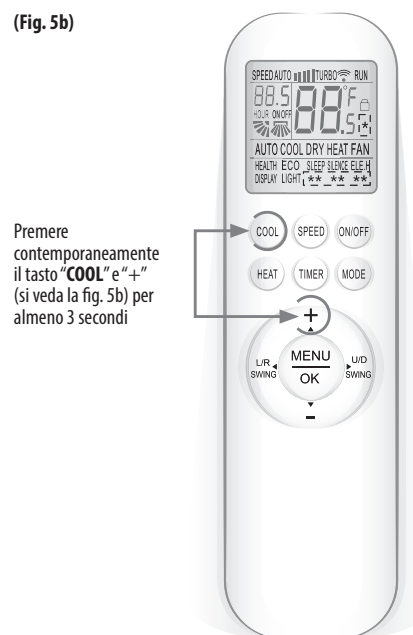
Il telecomando illustrato nella figura è solo uno dei tanti modelli da intendersi soltanto a titolo di consultazione. Si prega di basarsi esclusivamente sul modello acquistato sebbene le operazioni siano le stesse per tutti i modelli.

(Fig. 5a)



Premere il tasto "HEALTH" per 8 volte

(Fig. 5b)



Premere contemporaneamente il tasto "COOL" e "+" (si veda la fig. 5b) per almeno 3 secondi

GLI SMARTPHONE, GLI IPAD O ALTRI TERMINALI MOBILI SI COLLEGANO AL WI-FI O A HOTSPOT

Attivare la funzione Wi-Fi del terminale mobile e collegarlo a un router wireless o a un punto di accesso.

Nota:

È necessario un router wireless per attivare la funzione Wi-Fi. Si prega di acquistarlo nel caso in cui non ne abbiate uno.

ITALIANO

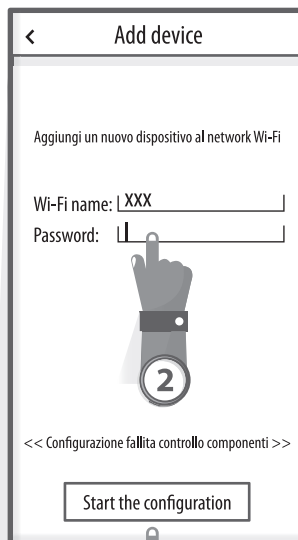
5. CONFIGURAZIONE DEI DISPOSITIVI

DOPO AVER SCARICATO E INSTALLATO IL SOFTWARE DI CONTROLLO SUL TERMINALE MOBILE,
CONFIGURARE I CONDIZIONATORI SECONDO LA FIGURA SOTTO:

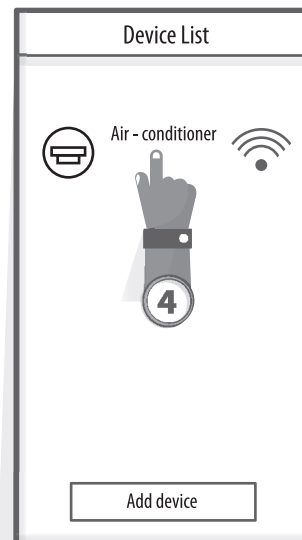
FIGURA 6



Attivare il software di controllo e cliccare **"Aggiungi dispositivo (Add device)"** entro **30** minuti dopo la reimpostazione del modulo Wi-Fi.



Il nome Wi-Fi apparirà automaticamente in **"Wi-Fi name"**. Inserire la password del Wi-Fi e cliccare **"Start the configuration"** (**"Avviare la configurazione"**).



Una volta completata la configurazione, si ritornerà all'interfaccia **"Lista dispositivi (Device List)"** e la configurazione sarà resa visibile.

NOTA

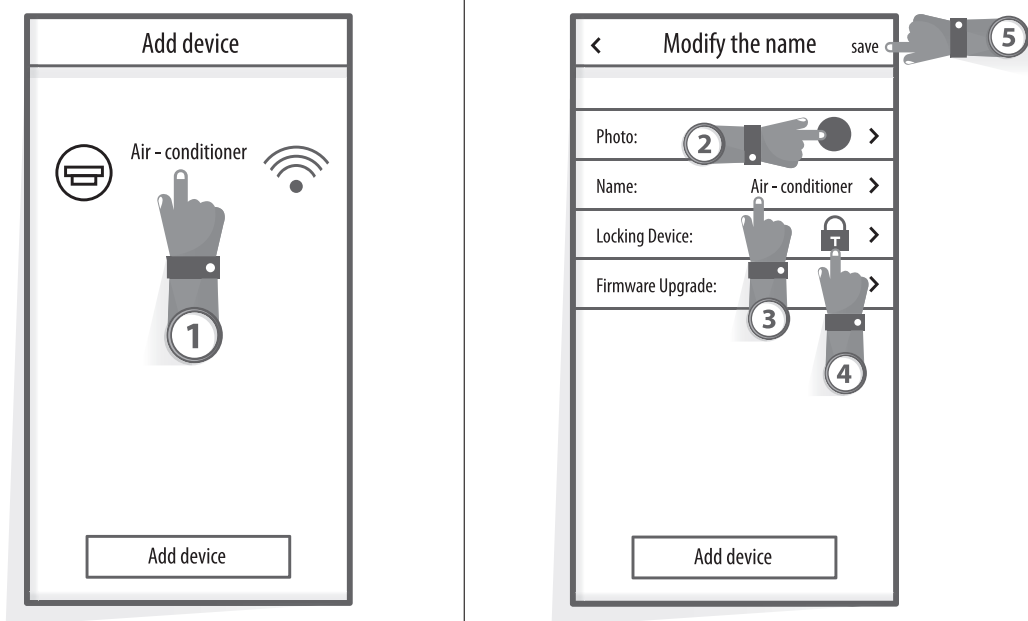
1. Nel caso in cui si stia configurando per la prima volta o dopo aver cambiato il router wireless o il punto di accesso collegati, assicurarsi che il terminale mobile sia già collegato al router wireless o al punto di accesso che deve essere accoppiato al modulo Wi-Fi.
2. In caso di mancata configurazione, premere "Config failed check items" ("Configurazione fallita controllo componenti") per controllare le note relative al guasto prima di riconfigurare il condizionatore.

In caso di configurazione andata a buon fine, cliccare il nome del condizionatore corrispondente per inserire l'interfaccia di controllo per operazioni future.

1. MODIFICA E BLOCCO DEI DISPOSITIVI

- Nell'interfaccia **"Lista dispositivi"**, premere e tenere premuto per più di 0,5 secondi (per i sistemi Android) o premere l'icona (per i sistemi IOS) di un dispositivo esistente per attivare l'interfaccia **"Modify the name"** ("Modifica nome").
- Si può modificare il nome o l'icona per identificare i vari condizionatori.
- Per bloccare un dispositivo, toccare semplicemente l'icona **"Locking Device"** ("Blocco dispositivo"). Un volta bloccato il dispositivo, gli altri utenti non saranno in grado di trovarlo evitando che possa essere oggetto di un controllo ostile. Dopo aver configurato i nomi dei dispositivi, le icone e lo stato di blocco risultano completi. Con tasto **"Save"** ("Salva"), le icone e lo stato di blocco saranno salvati e convalidati.

FIGURA 7



2. ELIMINA UN DISPOSITIVO SOTTO CONTROLLO

Per Android: Cliccare il tasto **"Delete Device"** ("Elimina dispositivo") sotto la dicitura **"Modify the name"** ("Modifica nome") come nella Fig.7.

Per IOS: Spostare con il dito il nome del dispositivo a sinistra sotto **"Lista dispositivi"** e cliccare **"Device List"** ("Lista dispositivi").

3. TELECOMANDO CON ROUTER WIRELESS

Una volta collegato il router wireless a Internet, l'attivazione del GPS sul terminale mobile attiverà il telecomando dei dispositivi.

ALTRI

1. Il software prevede un servizio di assistenza tramite cui gli utenti possono controllare le istruzioni operative del software e altre informazioni.
2. Inoltre, poiché l'interfaccia di operazione e la funzione del software è sempre in costante miglioramento, Vi terremo informati sugli aggiornamenti successivi utili per aggiornare il prodotto.
3. Poiché l'interfaccia di operazione può variare a causa delle versioni di aggiornamento, le figure nel presente Manuale sono solo a titolo di consultazione, pertanto, si prega di basarsi sull'interfaccia di operazione effettiva.

APPENDICE A: <<CONFIGURAZIONE FALLITA CONTROLLO COMPONENTI>>

1. Si prega di verificare l'icona Wi-Fi sul pannello del climatizzatore, nel caso in cui l'icona non appaia, si prega di contattare il servizio clienti.
2. Si prega di assicurarsi che la rete di telefonia mobile si trovi nell'ambiente attuale del router Wi-Fi: Chiudere la connessione dati 3G/4G del telefono cellulare così da collegare al router Wi-Fi.
3. Si prega di verificare se la reimpostazione del modulo è andata a buon fine: Premere il tasto "Health" sul telecomando 8 volte per la reimpostazione, un segnale acustico "drip drip" Vi avvertirà del completamento della reimpostazione.
4. Si prega di verificare il nome Wi-Fi del router, si raccomanda di non inserire spazi e altri caratteri non alfanumerici.
5. Si prega di verificare la password per il Wi-Fi del router, non sono consentiti più di 32 bit. Si raccomanda inoltre di non inserire spazi e simboli particolari oltre alle lettere e ai numeri.
6. Si prega di verificare se la password inserita per il Wi-Fi sia giusta durante la configurazione APP: si può verificare cliccando "Mostra password" per confermare al momento di inserire la password Wi-Fi.

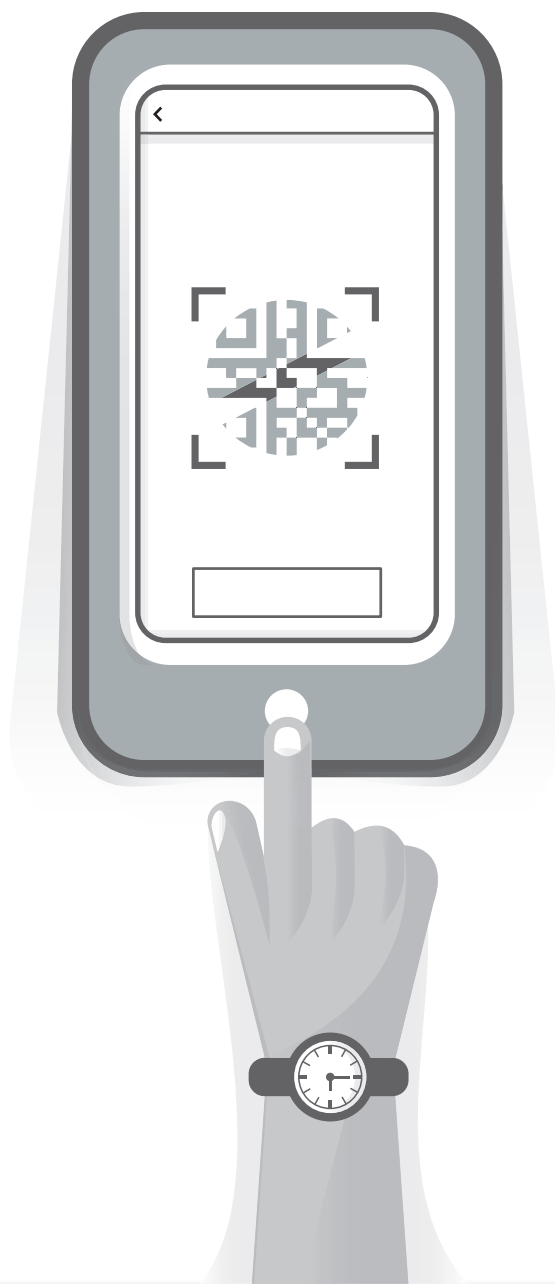
WIFI BEDIENUNGSANLEITUNG

1. Inhalt	pg. 27
2. Anweisung zu Wlan Funktionen	pg. 28
3. Laden Sie die Steuerungssoftware herunter und installieren Sie sie	pg. 29
4. Setzen Sie das AC Wlan-Modul zurück	pg. 31
Smartphone, Pad oder andere mobile Endgeräte verbinden sich mit WLAN oder Hotspot	pg. 31
5. Konfigurieren Sie die Geräte	pg. 32
6. Verwalten Sie die Geräte	pg. 33
7. Andere	pg. 34
Anhang A: Fehlerhafte Konfigurationsprüfpunkte	pg. 34

2. ANLEITUNG ZU WIFI-FUNKTIONEN

ANLEITUNG ZU WIFI-FUNKTIONEN

Das AC-System ist mit einer Fernbedienungstechnologie ausgestattet, bei der das WLAN-Modul in dem Gerät mit dem Anzeigefeld verbunden ist und der Befehl zum Ausführen des übertragenen Klimagerätes erfolgt. Das AC-System ist ständig mit einem kabellosen Router oder Access Point verbunden, der mit dem Internet verbunden ist. Mobile Endgeräte wie Smartphones und Tablet-Computer, auf denen spezielle Steuerungssoftware installiert und WLAN-Module erfolgreich lokal konfiguriert sind, können als Fernbedienungen verwendet werden, die mit dem Internet verbunden sind.



3. LADEN SIE DIE STEUERUNGSSOFTWARE HERUNTER UND INSTALLIEREN SIE SIE

LADEN SIE DIE STEUERUNGSSOFTWARE HERUNTER UND INSTALLIEREN SIE SIE

1. Suchen Sie für mobile Endgeräte wie Smartphones und Tablets (nur Android 4.1 und iOS 6.0 oder höher) **“AC Freedom”** von Google Ply oder App Store und laden Sie es auf Ihrem System herunter.
2. Sie können auch Ihr mobiles Terminal (nur Android 4.1 und iOS 6.0 oder höher) verwenden, um die **“QR-Studentin”** mit einem Scan-Tool eines Drittanbieters zu scannen, der Sie automatisch zur Download-Oberfläche von **“AC Freedom”** weiterleitet, damit Sie sie herunterladen und heruntergeladen können Installieren Sie die Software.

BILD 1



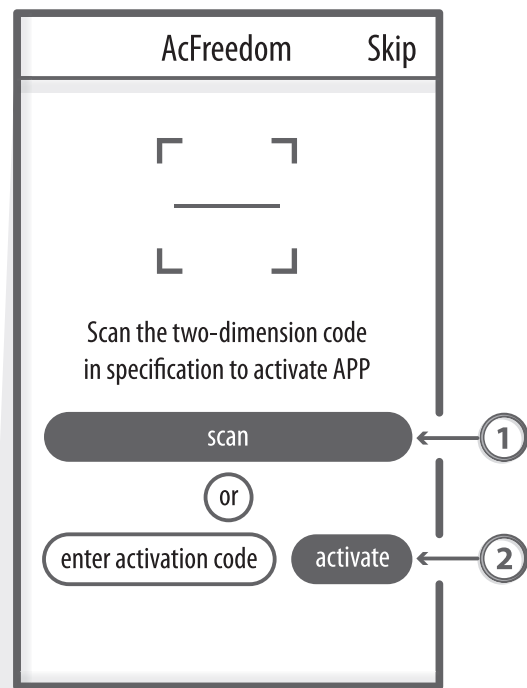
Für Android



Für IOS

BILD 2

Geben Sie nach der Installation der Steuerungssoftware die **“Scan-Oberfläche” ein (zum Herunterladen der Begrüßungsseite). In der Scanschnittstelle sind zwei Arten von Anmeldungen enthalten.**



DEUTSCHE

3. LADEN SIE DIE STEUERUNGSSOFTWARE HERUNTER UND INSTALLIEREN SIE SIE

DIE STEUERUNGSSOFTWARE KANN WIE FOLGT HERUNTERGELADEN UND INSTALLIERT WERDEN

1. Klicken Sie auf "Scannen" und scannen Sie den QR-Code auf der rechten Seite.

BILD 3

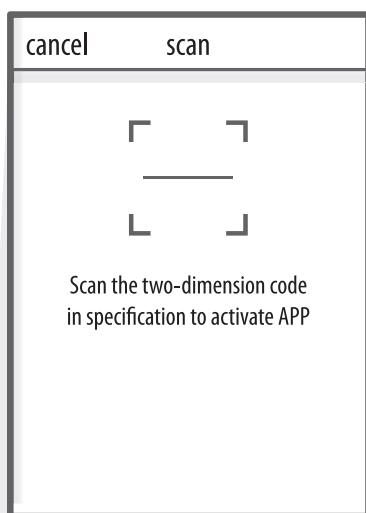
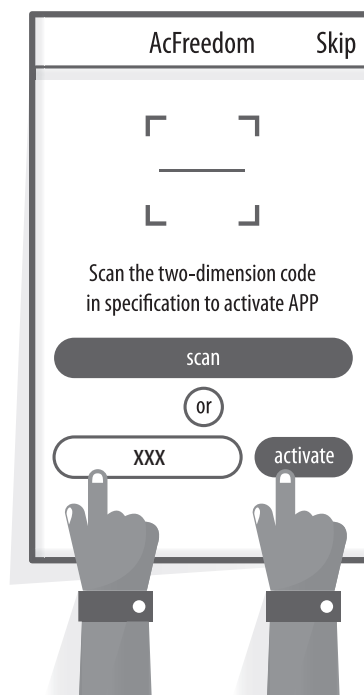


BILD 4

Geben Sie den Aktivierungscode (6364d) in das Feld ein, in dem Sie aufgefordert werden, den Aktivierungscode einzugeben.



4. SETZEN SIE DAS AC WLAN-MODUL ZURÜCK

SETZEN SIE DAS AC WLAN-MODUL ZURÜCK

Bei der Erstkonfiguration oder nach einem Wechsel des angeschlossenen WLAN-Routers muss das WLAN-Modul in der Klimaanlage zurückgesetzt werden.

Hinweis:

Die in dieser Abbildung gezeigte Fernbedienung ist nur eines von vielen Modellen, die nur als Referenz dienen. Bitte verlassen Sie sich auf das tatsächlich gekaufte Modell, obwohl die Bedienung für alle Modelle gleich ist.

- Wenn die Fernbedienung unten "Gesundheit" aufweist, setzen Sie das WLAN-Modul gemäß Methode 1 zurück.
- Wenn der remote-Controller keinen "gesunden" Knopf hat, setzen Sie das WLAN-Modul gemäß Methode 2 zurück.

Methode 1

Wenn die Klimaanlage läuft, drücken Sie die Taste "HEALTH" 8 Mal, nachdem der Signalton ertönt ist.

Methode 2

Wenn die Klimaanlage läuft, drücken Sie die Taste "COOL" und die Taste "+" gleichzeitig 2 Sekunden lang. Hören Sie 8 Mal den Signalton. Das Intervall beträgt dann 2 Sekunden. Ihr zweimaliger Signalton wird erfolgreich zurückgesetzt.

Hinweis:

Wenn das Gerät nicht erfolgreich angeschlossen ist, setzen Sie das WLAN der Klimaanlage auf die gleiche Weise zurück.

(Bild 5a)



(Bild 5b)

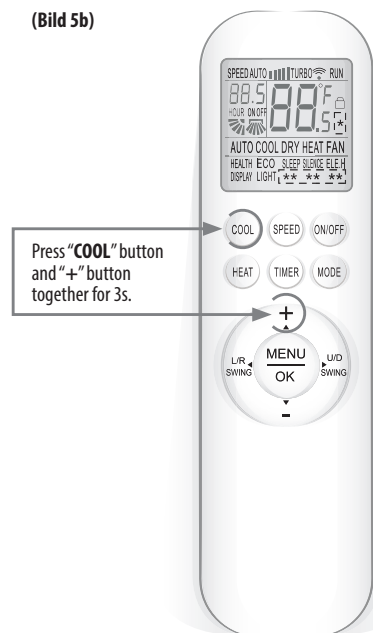


BILD 5

DEUTSCHE

SMARTPHONE, PAD ODER ANDERE MOBILE ENDGERÄTE STELLEN EINE VERBINDUNG ZU WLAN ODER HOTSPOT HER.

Aktivieren Sie die WLAN-Funktion des mobilen Endgeräts und verbinden Sie es mit einem WLAN-Router oder einem Access Point.

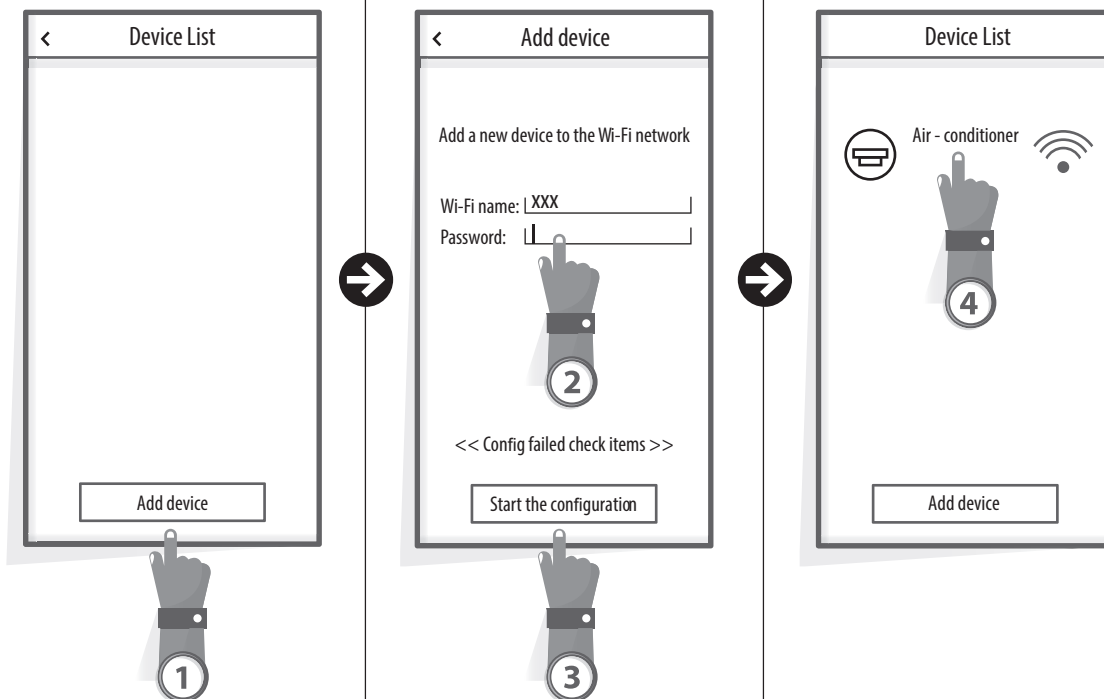
Nota:

Ein WLAN-Router ist erforderlich, damit die WLAN-Funktion funktioniert. Bitte kaufen Sie eine, falls Sie noch keine haben.

5. KONFIGURIEREN SIE DIE GERÄTE

KONFIGURIEREN SIE DIE GERÄTE:

BILD 6



Aktivieren Sie die Steuerungssoftware und klicken Sie innerhalb von 30 Minuten nach dem Zurücksetzen des WLAN-Moduls auf **“Gerät hinzufügen”**.

Der WLAN-Name wird automatisch unter **“WLAN-Name”** angezeigt. Geben Sie das Passwort des WLAN ein und klicken Sie auf **“Konfigurationen starten”**.

Sobald die Konfiguration abgeschlossen ist, wird die Schnittstelle **“Geräteliste”** automatisch wiederhergestellt und der konfigurierte AC kann angezeigt werden.

HINWEIS

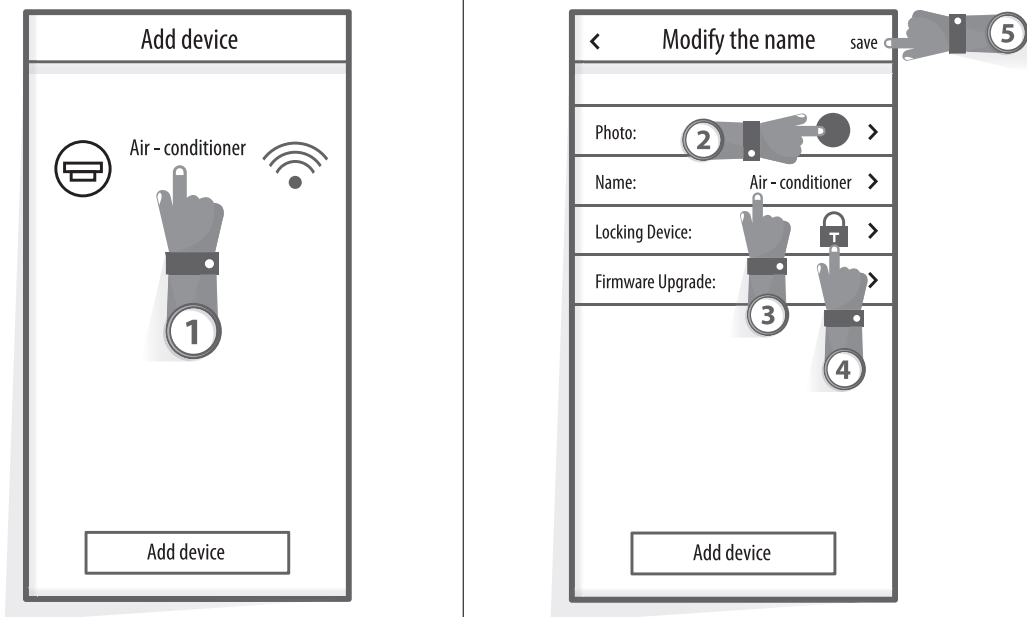
1. Stellen Sie bei der erstmaligen Konfiguration oder nach dem Ändern des verbundenen WLAN-Routers oder Zugangspunkts sicher, dass das mobile Endgerät bereits mit dem WLAN-Router oder Zugangspunkt verbunden ist, um mit dem WLAN-Modul verglichen zu werden.
2. Wenn die Konfiguration fehlgeschlagen ist, drücken Sie **“config failed check”**, um die Hinweise zum Fehler zu überprüfen, bevor Sie den AC neu konfigurieren.

Klicken Sie nach erfolgreicher Konfiguration auf den entsprechenden AC-Namen, um die Steuerschnittstelle für den weiteren Betrieb aufzurufen.

1. MODIFIZIEREN UND SPERREN SIE DIE GERÄTE

- Halten Sie in der Benutzeroberfläche "Geräteliste" länger als 0,5 Sekunden gedrückt (für Android-System) oder drücken Sie (für iOS-System) das Symbol eines vorhandenen Geräts, um die Benutzeroberfläche "Namen ändern" zu aktivieren.
- Sie können den Namen oder das Symbol ändern, um verschiedene AC-Geräte zu identifizieren.
- Um ein Gerät zu sperren, berühren Sie einfach das Symbol "Gerät sperren". Sobald ein Gerät gesperrt ist, können andere Benutzer nicht mehr danach suchen, wodurch eine feindliche Kontrolle verhindert wird. Nachdem die Konfiguration des AC-Gerätenamens, der Symbole und des Sperrstatus abgeschlossen ist, werden diese durch Berühren von "Speichern" gespeichert und validiert.

BILD 7



DEUTSCHE

2. LÖSCHEN SIE EINEN KONTROLLIERTEN WECHSELSTROM

- Für Android:** Klicken Sie auf die Schaltfläche "Gerät löschen" unter "Name ändern" in Bild 7
Für iOS: Streichen Sie über den Namen links unter "Geräteliste" und klicken Sie auf "Löschen"

3. FERNBEDIENUNG MIT WLAN-ROUTER

Sobald der WLAN-Router mit dem Internet verbunden ist, wird durch Aktivieren des GPRS auf dem mobilen Endgerät die Fernbedienung der Geräte aktiviert.

ANDERE

1. Die Software bietet einen Hilfedienst, über den die Benutzer die Funktionsfähigkeit der Software und andere Informationen überprüfen können.
2. Da außerdem die Bedienoberfläche und die Funktion der Software ständig verbessert werden, werden wir Sie über die nachfolgenden Upgrades für Ihre Aktualisierung auf dem Laufenden halten.
3. Da sich die Bedienoberfläche aufgrund der ständigen Versionsaktualisierung ändern kann, dienen die in diesem Handbuch enthaltenen Informationen nur als Referenz. Verlassen Sie sich daher auf die tatsächliche Bedienoberfläche.

ANHANG A: KONFIGURIEREN FEHLGESCHLAGENER PRÜFPUNKTE

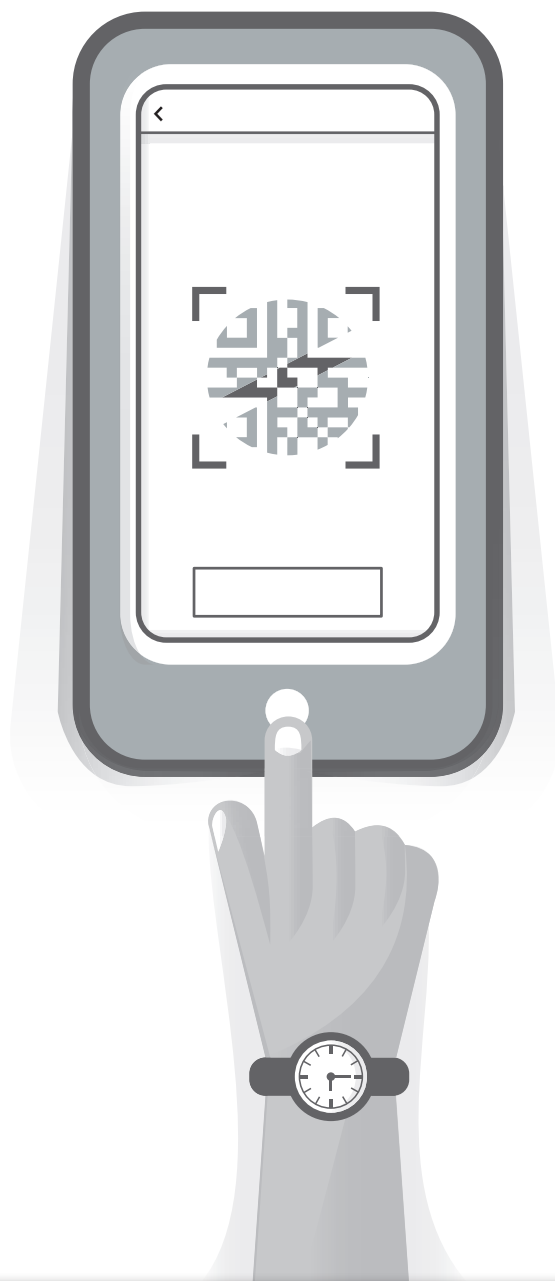
1. Bitte überprüfen Sie das WLAN-Symbol auf dem Klimabedienfeld. Wenn das Symbol nicht angezeigt wird, wenden Sie sich an den Kundendienst.
2. Stellen Sie sicher, dass sich das Mobilfunknetz unter der aktuellen WLAN-Umgebung des Routers befindet: Trennen Sie die mobile 3G / 4G-Datenverbindung, um eine Verbindung mit der WLAN-Kopplung des Routers herzustellen.
3. Überprüfen Sie, ob das Modul erfolgreich zurückgesetzt wurde: Drücken Sie 8 Mal die Taste Health auf der Fernbedienung, um es zurückzusetzen. Ein "Drip Drip"-Ton besagt, dass das Zurücksetzen erfolgreich war.
4. Bitte überprüfen Sie den WLAN-Namen des Routers. Es wird empfohlen, keine Leerzeichen und andere nicht alphanumerische Zeichen zu verwenden.
5. Bitte überprüfen Sie das WLAN-Passwort des Routers, das nicht länger als 32 Bit sein darf. Es wird empfohlen, neben Buchstaben und Zahlen keine Leerzeichen und Sonderzeichen zu verwenden.
6. Bitte überprüfen Sie, ob die Eingabe des WLAN-Passworts bei der APP-Konfiguration korrekt ist. Sie können das Kontrollkästchen Passwort anzeigen aktivieren, um die Eingabe des WLAN-Passworts zu bestätigen.

WiFi HANDLEIDING

1. INHOUD	pg. 35
2. INLEIDING WIFI-FUNCTIES	pg. 36
3. DOWNLOAD EN INSTALLEER DE BESTURINGSSOFTWARE	pg. 37
4. RESETTEN VAN AC WIFI MODULE	pg. 39
- SMARTPHONE, TABLET OF ANDERE MOBIELE APPARATEN VERBINDEN MET WIFI OF HOTSPOT	pg. 39
5. APPARATEN INSTELLEN	pg. 40
6. APPARATEN BEHEREN	pg. 41
7. OVERIGE	pg. 42
- BIJLAGE A: << CONFIG MISLUKT CONTROLEER ITEMS >>	pg. 42

INLEIDING WIFI-FUNCTIES

Het AC-systeem is uitgerust met afstandsbedieningstechnologie, waarbij de WiFi-module in de machine is aangesloten op het display en de opdracht om de AC te bedienen wordt verzonden. Het AC-systeem staat in constante verbinding met een draadloze router of een op het internet aangesloten toegangspunt. Mobiele apparaten zoals smartphones en tablets, waarop speciale besturingssoftware is geïnstalleerd en WiFi-modules met succes zijn geconfigureerd, kunnen als afstandsbediening worden gebruikt zodra ze op het internet zijn aangesloten.



3. DE BESTURINGSSOFTWARE DOWNLOADEN EN INSTALLEREN

DE BESTURINGSSOFTWARE KAN ALS VOLGT WORDEN GEDOWNLOAD EN GEÏNSTALLEERD

1. Voor mobiele apparaten zoals smartphones en tablets (alleen Android 4.1 en iOS 6.0 of hoger), installeer "AC Freedom" van Google Play of App store.
2. U kunt ook uw mobiele apparaat (alleen Android 4.1 en iOS 6.0 of hoger) gebruiken om de **QR-code** te scannen (zie **Afb. 1**) met een scantool van een derde partij, die u automatisch naar "AC Freedom" leidt om de software te installeren.

AFBEELDING 1



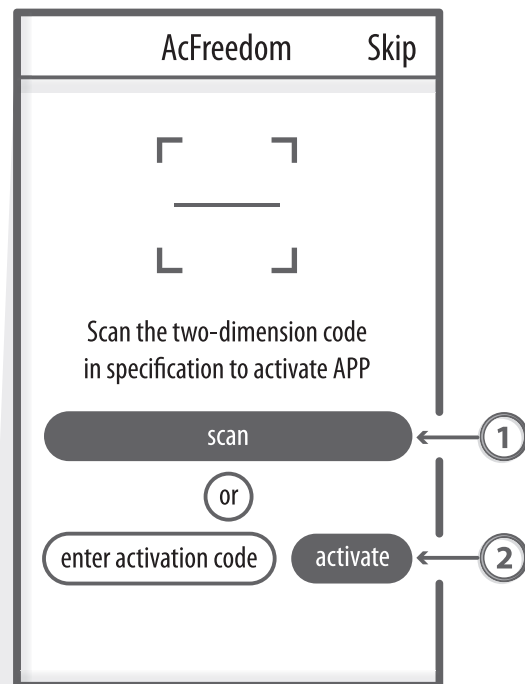
Voor Android



Voor iOS

AFBEELDING 2

Zodra de besturingssoftware is geïnstalleerd, opent u de "Scanning Interface" in (voor het downloaden van de Welkomspagina). Er zijn twee soorten aanmeldingen in de Scanning interface (zie Afb. 2):



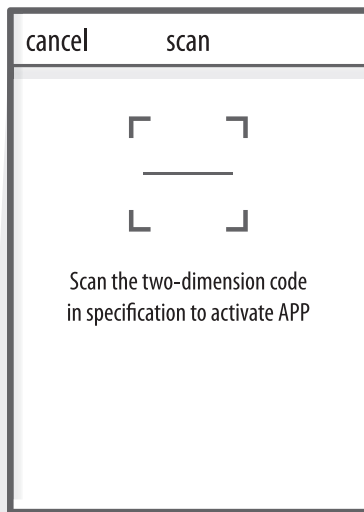
NEDERLANDS

3. DE BESTURINGSSOFTWARE DOWNLOADEN EN INSTALLEREN

DE BESTURINGSSOFTWARE KAN ALS VOLGT WORDEN GEDOWNLOAD EN GEÏNSTALLEERD

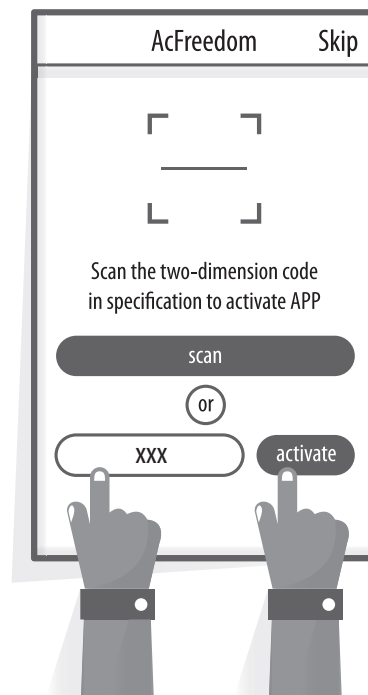
1. Door te klikken op "scannen" en de QR-code aan de rechterkant te scannen. (zie **afb. 3**)

AFBEELDING 3



AFBEELDING 4

Door het invoeren van de activeringscode (6364d) in het scherm "voer de activeringscode in" (zie **afb.4**)



4. AC WiFi MODULE RESETTEN

AFBEELDING 5

AC WiFi MODULE RESETTEN

Na de eerste configuratie, of na het wijzigen van, de aangesloten draadloze router, moet de WiFi-module in de airconditioner worden gereset.

Let op:

De afstandsbediening in deze afbeelding is slechts één van de vele mogelijke modellen, en enkel ter referentie. Vertrouw alstublieft op het model dat u daadwerkelijk heeft gekocht, alhoewel alle modellen hetzelfde werken.

- * Als uw afstandsbediening een "HEALTH"-knop heeft, reset dan de WiFi-module volgens **methode 1**.
- * Als uw afstandsbediening **geen** "HEALTH"-knop heeft, reset dan de WiFi-module volgens **methode 2**.

Methode 1:

Wanneer de AC draait, druk 8 keer op de "HEALTH"-knop. Een "piep" geeft aan dat het apparaat is gereset (zie **afb. 5a**).

Methode 2:

Wanneer de AC draait, drukt u 3 sec. tegelijkertijd de "COOL"-knop en de "+"-knop in. Daarna hoort u 8 keer een "piep", dan een interval van 2 sec. en nog 2 keer een "piep". Dit geeft aan dat het apparaat is gereset (zie **afb. 5b**).

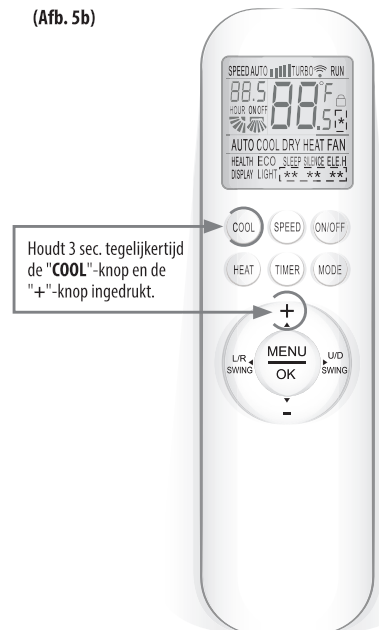
Let op:

Als het apparaat niet is verbonden, reset dan de WiFi van de airconditioner op dezelfde manier.

(Afb. 5a)



(Afb. 5b)



NEDERLANDS

SMARTPHONE, TABLET OF ANDERE MOBIELE APPARATEN VERBODEN MET WIFI OF HOTSPOT

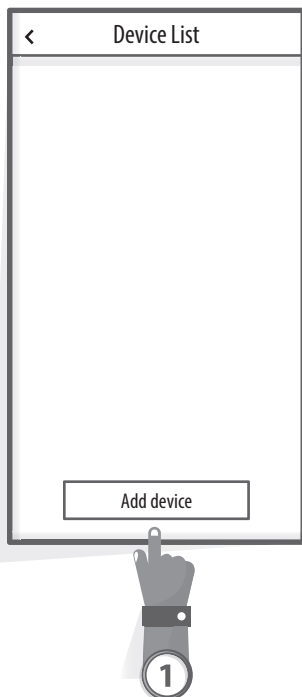
Activeer de WiFi-functie van het mobiele apparaat en verbind deze met een draadloze router of een toegangspunt.

Opmerkingen:

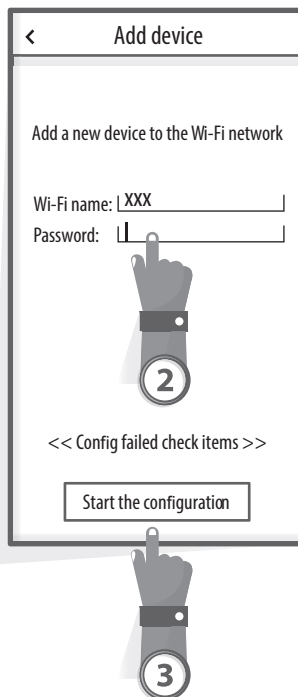
De WiFi-functie werkt alleen indien u over een draadloze router beschikt. Koop er één als u deze nog niet heeft.

APPARATEN CONFIGUREREN

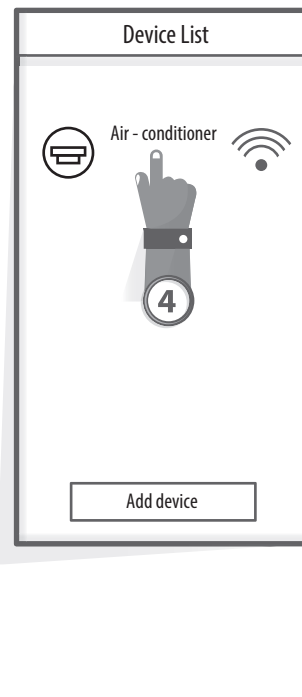
AFBEELDING 6



Activeer de besturingssoftware en klik op **"Apparaat toevoegen"**, binnen **30** minuten na het resetten van de WiFi-module.



De WiFi naam zal automatisch verschijnen in **"WiFi naam"**.
Voer het WiFi wachtwoord in en klik op **"Start de configuratie"**.



Zodra de configuratie is voltooid, wordt u automatisch teruggestuurd naar de **"Apparatenlijst"**, en ziet u de AC in deze lijst.

OPMERKINGEN

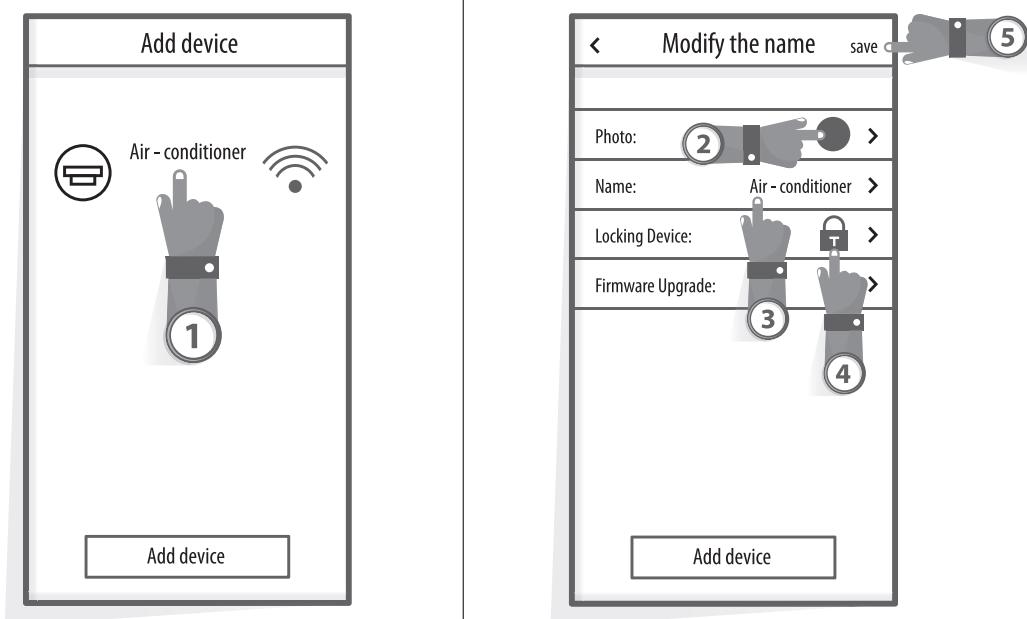
1. In het geval van een eerste configuratie of nadat de verbonden draadloze router of het toegangspunt is gewijzigd, moet u ervoor zorgen dat uw mobiele apparaat al is verbonden met de draadloze router of het toegangspunt waarmee de WiFi-module van de AC verbinding zal maken.
2. Als de configuratie mislukt, klik dan op "Config mislukt, controleer instellingen" de foutieve instellingen te zien en wijzigen voordat u de AC opnieuw configureert.

Nadat de configuratie is geslaagd, klikt u op de betreffende AC-naam om de besturingsinterface binnen te gaan voor verdere bediening.

1. APPARATEN AANPASSEN EN VERGRENDELEN

- Houd in de "**Apparatenlijst**"-interface meer dan 0,5 seconde ingedrukt (voor **Android**) of klik op het pictogram van een bestaand apparaat (voor **iOS**) om "**naam wijzigen**" te activeren.
- U kunt de naam of het pictogram wijzigen om onderscheid te maken tussen verschillende AC-apparaten.
- Om een apparaat te vergrendelen, tikt u eenvoudigweg op het pictogram "**Apparaat Vergrendelen**". Zodra een apparaat is vergrendeld, is het niet meer zichtbaar voor anderen, waardoor niemand de besturing van uw AC kan overnemen. Nadat de namen, pictogrammen en vergrendeling van de AC-apparaten zijn ingesteld, worden deze opgeslagen en gevalideerd door op "**Opslaan**" te tikken.

AFBEELDING 7



NEDERLANDS

2. EEN VERBONDEN AC VERWIJDEREN

- Voor Android:** Klik op "**Verwijder Apparaat**" onder "Naam wijzigen" (zie **Afb. 7**).
- Voor iOS:** Sleep, in de "**Apparaatlijst**" de AC-naam naar links en tik op "**Wissen**".

3. AFSTANDBEDIENING MET DRAADLOZE ROUTER

Zodra de draadloze router is verbonden met het internet, kunt u uw AC's op afstand bedienen, zodra u op uw mobiele apparaat internet (GPRS) heeft geactiveerd.

7. OVERIGE

OVERIGE

1. Via de software kunnen gebruikers de operationele instructies van de software en andere informatie kunnen controleren.
2. Omdat de bedieningsinterface en de functie van de software voortdurend wordt verbeterd, houden wij u bovendien op de hoogte van updates.
3. Aangezien de bedieningsinterface kan veranderen als gevolg van de constante verbetering ervan, zijn de afbeeldingen in deze handleiding alleen bedoeld als hulpmiddel, kijk dus vooral naar de daadwerkelijke bedieningsinterface.

BIJLAGE A: << CONFIG MISLUKT, CONTROLEER INSTELLINGEN >>

1. Controleer het WiFi-pictogram op het paneel van de airconditioner. Indien het pictogram niet zichtbaar is, neem dan contact op met de klantenservice.
2. Zorg ervoor dat uw mobiele apparaat verbonden is met uw router: Deactiveer de 3G/4G-verbinding, zodat u uw mobiele apparaat met uw router kunt verbinden.
3. Controleer of de module is gereset: Druk 8 keer op de „HEALTH“-knop van de afstandsbediening. Indien u een druppelend geluid hoort, is de reset geslaagd.
4. Controleer de WiFi naam van de router. Het wordt aanbevolen dat deze geen spaties of niet-alfanumerieke tekens bevat.
5. Controleer het WiFi-wachtwoord van de router. Wachtwoorden van meer dan 32 tekens zijn niet toegestaan. Het wordt aanbevolen dat deze geen spaties of niet-alfanumerieke tekens bevat.
6. Controleer of u het WiFi-wachtwoord correct heeft ingegeven wanneer u de App instelt. U kunt “toon wachtwoord” aanvinken om het wachtwoord te zien.

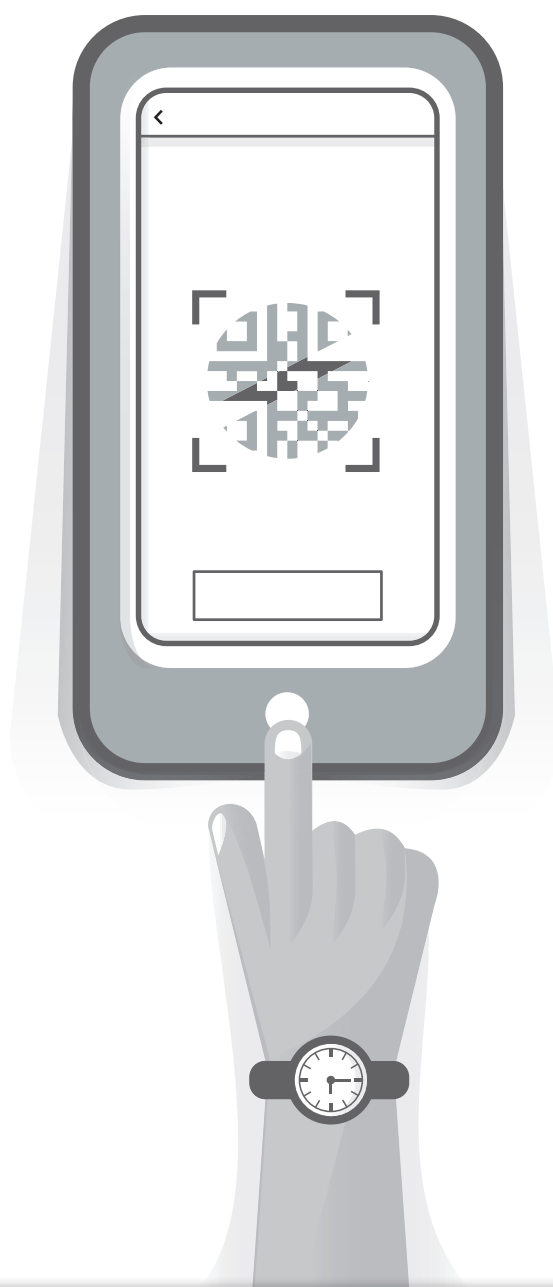
Manuel du propriétaire de Wi-Fi

1.	TABLE DES MATIÈRES	pg. 43
2.	INTRODUCTION AUX FONCTIONS WI-FI	pg. 44
3.	TÉLÉCHARGEMENT ET INSTALLATION DU LOGICIEL DE CONTRÔLE	pg. 45
4.	RÉINITIALISATION DU MODULE WI-FI DU CLIMATISEUR	pg. 47
	- CONNEXION DE SMARTPHONES, IPAD OU AUTRES TERMINAUX MOBILES AU WI-FI OU AU HOTSPOT	pg. 47
5.	CONFIGURATION DES DISPOSITIFS	pg. 48
6.	GESTION DES DISPOSITIFS	pg. 49
7.	AUTRES	pg. 50
	- ANNEXE A : << ÉLÉMENTS DE VÉRIFICATION DE L'ÉCHEC DE LA CONFIGURATION >>	pg. 50

2. INTRODUCTION AUX FONCTIONS Wi-Fi

INTRODUCTION AUX FONCTIONS Wi-Fi

Le système climatiseur est équipé d'une technologie de commande à distance, avec le module WI-FI à l'intérieur de la machine connecté au panneau d'affichage et la commande de fonctionnement du climatiseur transmise. Le système climatiseur est en connexion constante avec un routeur sans fil ou un point d'accès connecté à l'Internet. Les terminaux mobiles tels que les smartphones et les tablettes électroniques, sur lesquels sont installés des logiciels de contrôle spéciaux et des modules WI-FI configurés localement avec succès, peuvent être utilisés comme télécommandes une fois qu'ils sont connectés à Internet.



3. TÉLÉCHARGEMENT ET INSTALLATION DU LOGICIEL DE CONTRÔLE

LE LOGICIEL DE CONTRÔLE PEUT ÊTRE TÉLÉCHARGÉ ET INSTALLÉ COMME SUIT

1. Pour les terminaux mobiles tels que les smartphones et les tablettes (Android 4.1 et iOS 6.0 ou supérieur uniquement), recherchez et téléchargez « **AC Freedom** » sur Google Play ou App store et installez-le sur votre système.
2. Vous pouvez également utiliser votre terminal mobile (Android 4.1 et iOS 6.0 ou supérieur uniquement) pour scanner le « **QR code** » (voir **Fig.1**) avec un outil de balayage de tiers, qui vous dirigera automatiquement vers l'interface de téléchargement de « **AC Freedom** » pour que vous puissiez télécharger et installer le logiciel.

FIGURE 1



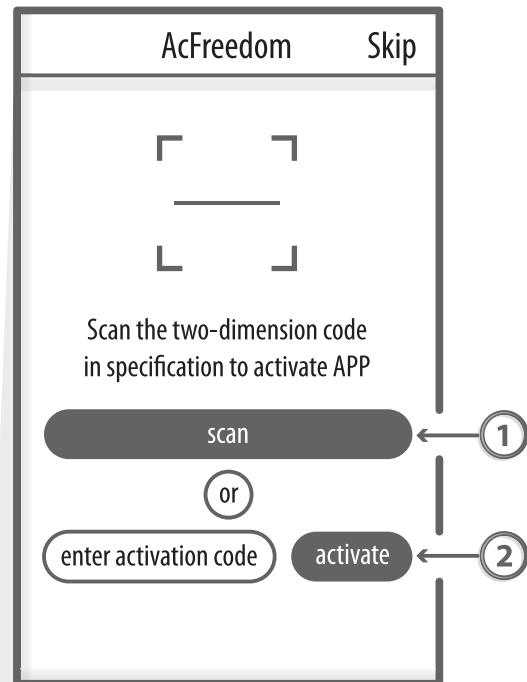
Pour Android



Pour l'iOS

FIGURE 2

Une fois que le logiciel de contrôle est installé, entrez dans « l'Interface de balayage » (pour télécharger la page Welcome). Il y a deux types de connexion contenus dans l'Interface de balayage (Voir Fig.2) :



LE LOGICIEL DE CONTRÔLE PEUT ÊTRE TÉLÉCHARGÉ ET INSTALLÉ COMME SUIT

1. En cliquant sur « scan » et en scannant le code QR sur la droite. (voir Fig. 3)

FIGURE 3

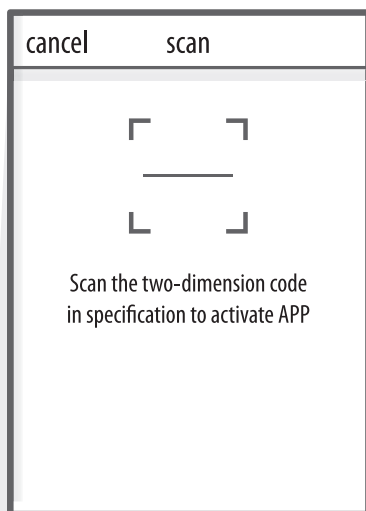
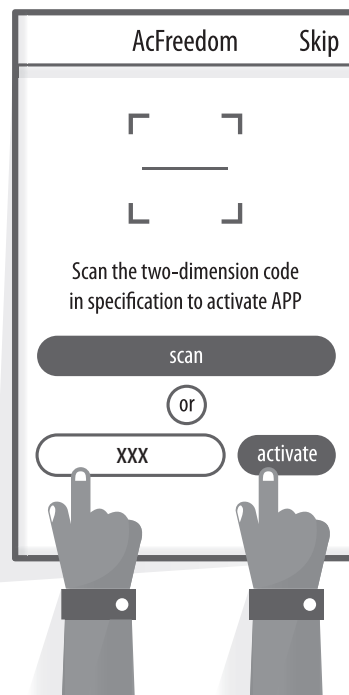


FIGURE 4

En entrant le code d'activation (6364d) dans la zone où figure le message « entrez le code activation » (voir Fig.4)



4. RÉINITIALISATION DU MODULE Wi-Fi DU CLIMATISEUR

RÉINITIALISATION DU MODULE Wi-Fi DU CLIMATISEUR

Dans le cas d'une première configuration ou après avoir changé le routeur sans fil connecté, le module Wi-Fi à l'intérieur du climatiseur doit être réinitialisé.

Note :

La télécommande présentée sur cette figure n'est qu'un des nombreux modèles qui vous sont proposés à titre indicatif. Veuillez vous fier au modèle que vous avez effectivement acheté, bien que les opérations soient les mêmes pour tous les modèles.

* Si la télécommande est munie d'un bouton « HEALTH » (SANTÉ), réinitialisez le module Wi-Fi en suivant la **méthode 1**.

* Si la télécommande ne comporte pas de bouton « HEALTH » (SANTÉ), réinitialisez le module Wi-Fi en suivant la **méthode 2**.

Méthode 1 :

Lorsque le climatiseur est en marche, appuyez 8 fois sur le bouton « HEALTH » (SANTÉ), réinitialisez avec succès après le « bip » (voir Fig. 5a).

Méthode 2 :

Lorsque le climatiseur est en marche, appuyez simultanément sur le bouton « COOL » (FROID) et sur le bouton « + » pendant 3 s, jusqu'à ce que vous entendiez le « bip » 8 fois, puis après un intervalle de 2 s, vous entendez deux « bips », puis réinitialisez avec succès (voir Fig. 5b).

Note :

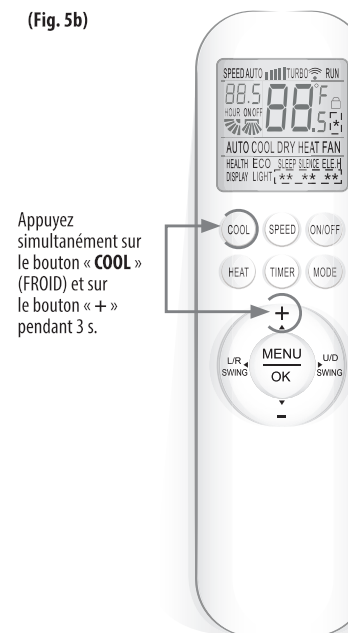
Si l'appareil n'est pas correctement connecté, veuillez réinitialiser le Wi-Fi du climatiseur de la même manière.

(Fig. 5a)



Appuyez 8 fois sur le bouton « HEALTH » (SANTÉ).

(Fig. 5b)



Appuyez simultanément sur le bouton « COOL » (FROID) et sur le bouton « + » pendant 3 s.

FIGURE 5

FRANÇAIS

CONNEXION DE SMARTPHONES, TABLETTES OU AUTRES TERMINAUX MOBILES AU Wi-Fi ou à l'HOTSPOT

Activez la fonction Wi-Fi du terminal mobile et connectez-le à un routeur sans fil ou à un point d'accès.

Notes :

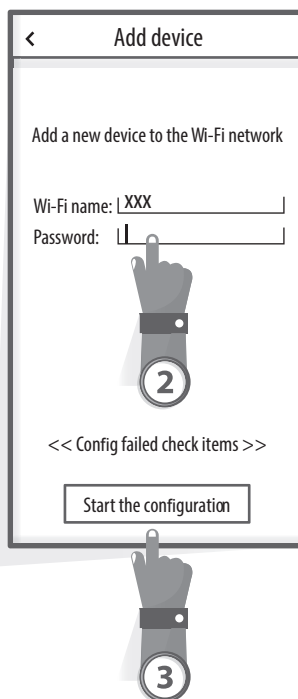
Un routeur sans fil est nécessaire pour que la fonction Wi-Fi fonctionne. Veuillez en acheter un si vous n'en avez pas déjà un.

CONFIGURATION DES DISPOSITIFS

FIGURE 6



Activez le logiciel de contrôle et cliquez sur « **Add device (Ajouter un dispositif)** » dans les **30** minutes suivant la réinitialisation du module Wi-Fi.



Le nom WI-FI apparaîtra automatiquement dans « **Wi-Fi name (Nom Wi-Fi)** ». Entrez le mot de passe du Wi-Fi et cliquez sur « **Start the configuration (Démarrer la configuration)** ».



Une fois la configuration terminée, l'interface « **Device list (Liste des dispositifs)** » sera automatiquement rétablie et le climatiseur configuré pourra être vu.

NOTES

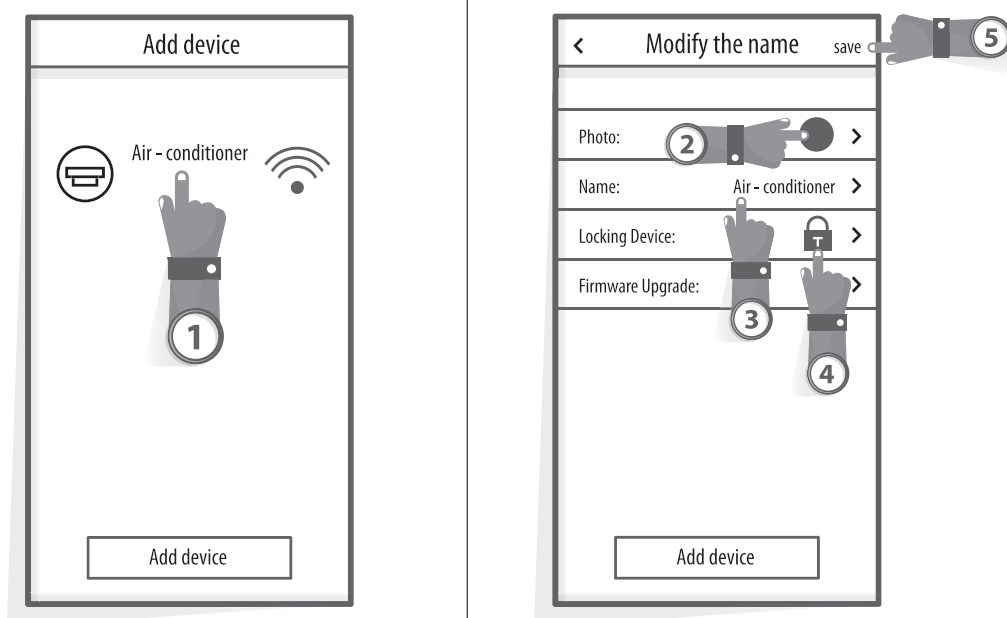
1. Lors de la première configuration ou après un changement de routeur sans fil ou de point d'accès connecté, assurez-vous que le terminal mobile est déjà connecté au routeur sans fil ou au point d'accès à coupler avec le module WI-FI.
2. Si la configuration échoue, appuyez sur « Config faild check items » (éléments de vérification de l'échec de configuration) pour vérifier les notes concernant l'échec avant de reconfigurer le climatiseur.

Une fois la configuration réussie, cliquez sur le nom du climatiseur correspondant pour entrer dans l'interface de contrôle pour la suite des opérations.

1. MODIFICATION ET VERROUILLAGE DES DISPOSITIFS

- Dans l'interface « **Device list (Liste des dispositifs)** », maintenez la touche enfoncée pendant plus de 0,5 seconde (pour le **système Android**) ou (pour le **système IOS**) appuyez sur l'icône d'un appareil existant pour activer l'interface « **modify the name (modifier le nom)** ».
- Vous pouvez changer le nom ou l'icône, pour identifier les différents appareils de climatisation.
- Pour verrouiller un appareil, il suffit de toucher l'icône « **Locking device (Verrouillage du dispositif)** ». Une fois qu'un appareil est verrouillé, les autres utilisateurs ne pourront plus le rechercher, ce qui l'empêche d'être commandé par des personnes hostiles. Une fois que les configurations des noms, des icônes et de l'état de verrouillage des appareils climatiseurs sont terminées, il suffit d'appuyer sur « **Save** » (Enregistrer) pour les enregistrer et les valider.

FIGURE 7



2. SUPPRESSION D'UN CLIMATISEUR SOUS CONTRÔLE

- Pour Android :** Cliquez sur le « **Delete Device** » (Supprimer le dispositif) sous « **Modify the name** » (Modifier le nom) sur la Fig. 7.
Pour IOS : Passez sur le nom du climatiseur à gauche sous « **Device List** » (Liste des dispositifs) et cliquez sur « **Delete** » (Supprimer).

3. TÉLÉCOMMANDE AVEC UN ROUTEUR SANS FIL

Une fois le routeur sans fil connecté à Internet,
l'activation du GPRS sur le terminal mobile activera la télécommande des dispositifs.

AUTRES

1. Le logiciel fournit un service d'aide par lequel les utilisateurs peuvent vérifier les instructions de fonctionnement du logiciel et d'autres informations.
2. Par ailleurs, l'interface d'exploitation et le fonctionnement du logiciel étant en constante amélioration, nous vous tiendrons informés des mises à jour ultérieures.
3. Étant donné que l'interface d'exploitation peut changer en raison de la mise à jour constante des versions, les chiffres figurant dans ce manuel ne sont donnés qu'à titre indicatif, veuillez donc vous fier à l'interface d'exploitation réelle.

ANNEXE A : << ÉLÉMENTS DE CONTRÔLE DE L'ÉCHEC DE LA CONFIGURATION >>

1. Veuillez vérifier l'icône Wi-Fi sur le panneau du climatiseur. Si l'icône ne s'affiche pas, veuillez contacter le service clientèle.
2. Veuillez vous assurer que le réseau de téléphonie mobile se trouve dans l'environnement WI-FI du routeur actuel : Fermez la connexion de données 3G/4G du téléphone mobile, pour la relier au couplage WI-FI du routeur.
3. Veuillez vérifier si le module a été réinitialisé avec succès : Appuyez 8 fois sur le bouton Health de la télécommande pour réinitialiser, un bruit de « goutte à goutte » indique que la réinitialisation a réussi.
4. Veuillez vérifier le nom Wi-Fi du routeur, il est recommandé qu'il ne contienne pas d'espaces et d'autres caractères non-alphanumériques.
5. Veuillez vérifier le mot de passe Wi-Fi du routeur, qui ne doit pas dépasser 32 bits. Il est recommandé qu'il ne contienne pas d'espaces et de symboles spéciaux en plus des lettres et des chiffres.
6. Veuillez vérifier si la saisie du mot de passe WI-FI est correcte lors de la configuration de l'APP ; vous pouvez vérifier « show password » (afficher mot de passe) pour confirmer lors de la saisie du mot de passe WI-FI.

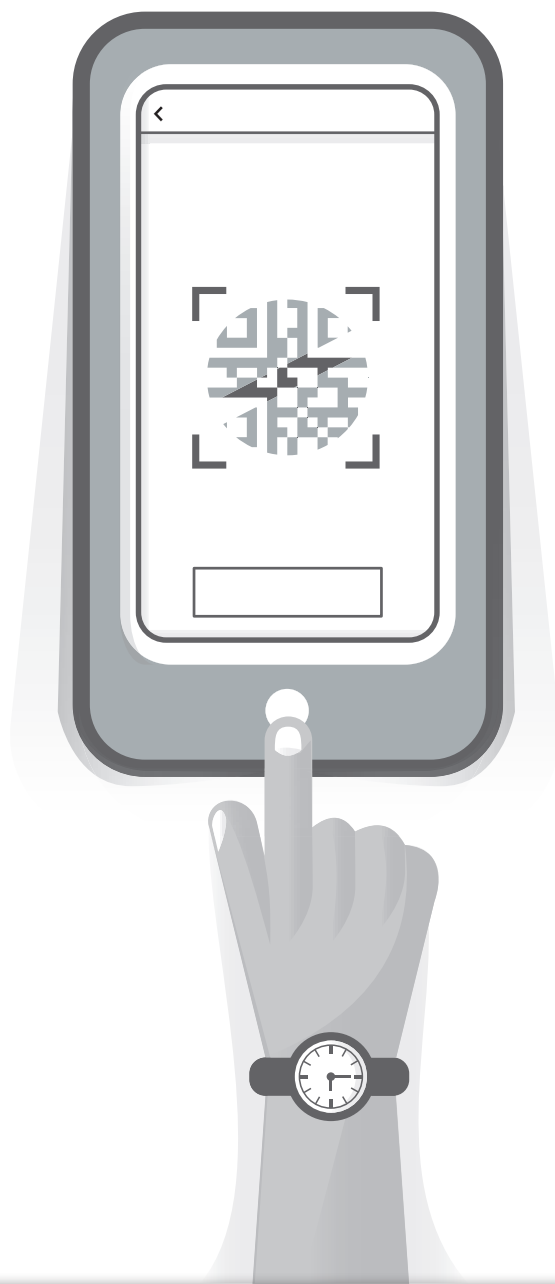
MANUAL DO UTILIZADOR DE WI-FI

1. CONTEÚDO	pág. 51
2. INTRODUÇÃO ÀS FUNÇÕES DE WI-FI	pág. 52
3. TRANSFERIR E INSTALAR O SOFTWARE DE CONTROLO	pág. 53
4. REINICIAR O MÓDULO AC WI-FI	pág. 55
- SMARTPHONE, PAD OU OUTROS TERMINAIS MÓVEIS LIGAM-SE AO WI-FI OU HOTSPOT	pág. 55
5. CONFIGURAR OS DISPOSITIVOS	pág. 56
6. GERIR OS DISPOSITIVOS	pág. 57
7. OUTROS	pág. 58
- APÊNDICE A: << CONFIGURAÇÃO ITENS DE VERIFICAÇÃO FALHADOS >>	pág. 58

2. INTRODUÇÃO ÀS FUNÇÕES DO Wi-Fi

INTRODUÇÃO ÀS FUNÇÕES DO Wi-Fi

O sistema AC está equipado com tecnologia de controlo remoto, com o módulo WI-FI no interior da máquina ligado ao painel de visualização e o comando para executar o AC transmitido. A ligação do sistema AC a um router sem fios ou ponto de acesso sem fios ligado à Internet é constante. Terminais móveis, como telefones inteligentes e tablets, com softwares especiais de controlo instalados e módulos WI-FI configurados com êxito a nível local, podem ser utilizadores como controladores remotos uma vez ligados à Internet.



3. TRANSFERIR E INSTALAR O SOFTWARE DE CONTROLO

O SOFTWARE DE CONTROLO PODE SER TRANSFERIDO E INSTALADO DA SEGUINTE FORMA

1. Para terminais móveis, como smartphones e tablets (só Android 4.1 e iOS 6.0 ou superior), pesquise e transfira "AC Freedom" na loja do Google Play ou App Store e instale-o no seu sistema.
2. Também pode utilizar o seu terminal móvel (só Android 4.1 e iOS 6.0 ou superior) para ler o "código QR" (ver Fig.1) com uma ferramenta de leitura de terceiros, que o encaminhará automaticamente para a interface de transferência do "AC Freedom" para poder transferir e instalar o software.

FIGURA 1



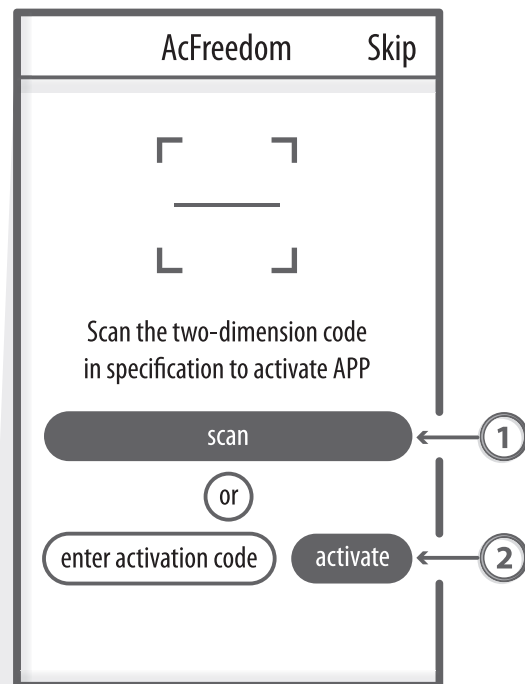
Para o Android



Para o iOS

FIGURA 2

Quando o software de controlo for instalado, entre na "Scanning Interface" (para transferir a página de boas-vindas). Existem dois modos de iniciar a sessão na Scanning Interface (Ver Fig.2):



3. TRANSFERIR E INSTALAR O SOFTWARE DE CONTROLO

O SOFTWARE DE CONTROLO PODE SER TRANSFERIDO E INSTALADO DA SEGUINTE FORMA

1. Clicando em "scan" e lendo o código QR do lado direito. (ver Fig. 3)

FIGURA 3

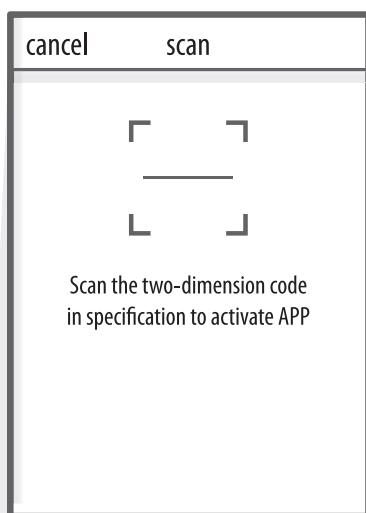
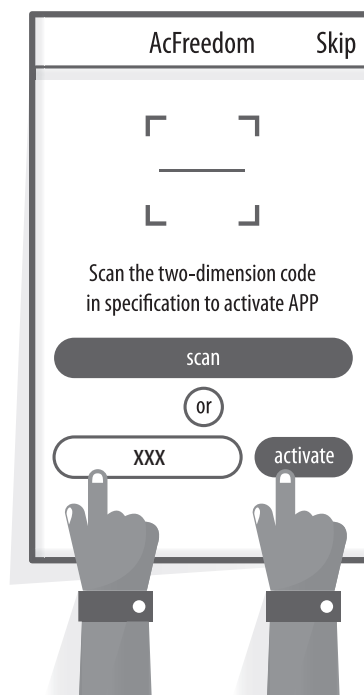


FIGURA 4

Introduzindo o código de ativação (6364d) na área solicitada com a mensagem "introduzir código de ativação" (ver Fig.4)



4. REINICIAR MÓDULO Wi-Fi DO AC

REINICIAR MÓDULO Wi-Fi DO AC

Quando configurar pela primeira vez ou depois de mudar o router sem fios ligado, é necessário reiniciar o módulo WI-FI no interior do ar condicionado.

Nota:

O controlo remoto fornecido nesta figura é apenas um dos muitos modelos apenas para sua referência. Confie no modelo que comprou, embora as operações sejam iguais para todos os modelos.

* Se o controlo remoto **com** o botão "HEALTH", reinicie o módulo Wi-Fi com o **Método 1**.

* Se o controlo remoto **não tiver** botão "HEALTH", reinicie o módulo Wi-Fi seguindo o **Método 2**.

Método 1:

Quando o AC estiver a funcionar, pressione o botão "HEALTH" 8 vezes, reinicie com êxito depois de ouvir o "beep" (ver Fig. 5a).

Método 2:

Quando o AC estiver a funcionar, prima o botão "COOL" e "+" durante 3 seg., até ouvir o "beep" 8 vezes, depois aguarde 2 seg. até ouvir o "beep" duas vezes, a reiniciação fica concluída (ver Fig. 5b).

Nota:

Se o dispositivo não for ligado com êxito, reinicie o Wi-Fi do ar condicionado da mesma forma.

(Fig. 5a)



(Fig. 5b)

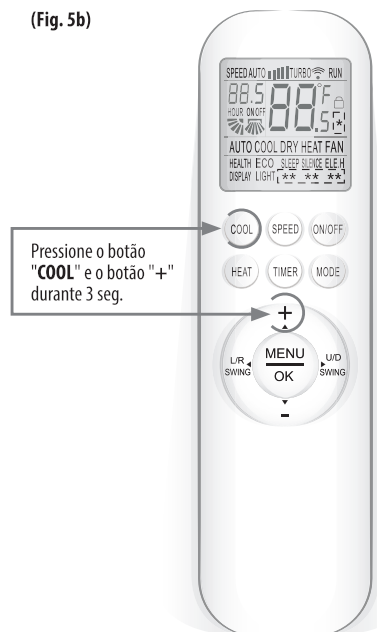


FIGURA 5

PORTUGUÊS

SMARTPHONE, PAD OU OUTROS TERMINAIS MÓVEIS LIGADOS AO Wi-Fi ou HOTSPOT

Ative a função de WI-FI do terminal móvel e ligue-o a um router sem fios ou a um ponto de acesso.

Notas:

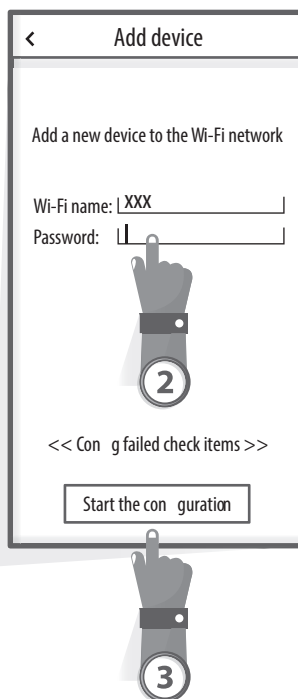
Para a função de WI-FI funcionar, é necessário um router sem fios. Compre um se ainda não possuir um router.

CONFIGURAR OS DISPOSITIVOS

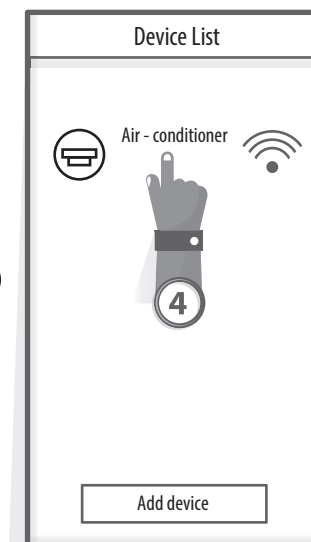
FIGURA 6



Ative o software de controlo e clique em **"Adicionar dispositivo"** até 30 minutos depois de reiniciar o módulo Wi-Fi.



O nome de WI-Fi será automaticamente apresentado em **"Nome de Wi-Fi"**. Introduza a palavra-passe do Wi-Fi e clique em **"Iniciar a configuração"**.



Depois da configuração concluída, a interface **"Lista de dispositivos"** será automaticamente apresentada e o AC configurado é também apresentado.

NOTAS

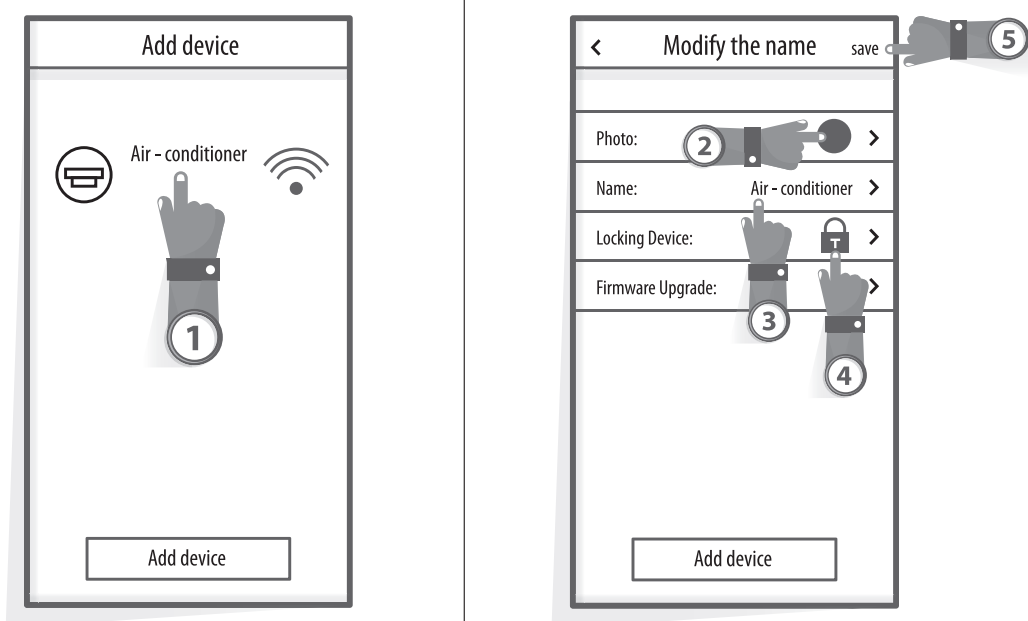
1. Durante a primeira configuração ou depois de mudar o router ou ponto de acesso sem fios ligado, certifique-se de que o terminal móvel já está ligado ao router ou ponto de acesso sem fios a emparelhar com o módulo WI-FI.
2. Se a configuração falhar, pressione "Configuração de itens de verificação falhados" para verificar as notas sobre a falha antes de reconfigurar o AC.

Depois de configuração com êxito, clique no nome do AC correspondente para abrir a interface de controlo para mais operações.

1. MODIFICAR E BLOQUEAR OS DISPOSITIVOS

- Na interface "**Lista de Dispositivos**", mantenha pressionado durante mais 0,5 segundos (para o **sistema Android**) ou (para o **sistema IOS**) pressione o ícone de um dispositivo existente para ativar a interface "**modificar o nome**".
- Pode alterar o nome ou o ícone, para identificar diferentes dispositivos AC.
- Para bloquear um dispositivo, basta tocar no ícone "**Bloquear dispositivo**". Uma vez um dispositivo bloqueado, os outros utilizadores não poderão procurá-lo, impedindo assim o seu controlo hostil. Depois de configurar os nomes, ícones e estados de bloqueio dos dispositivos AC, quando tocar em "**Guardar**" irá guardá-los e validá-los.

FIGURA 7



2. ELIMINAR UM AC CONTROLADO

- Para Android:** Clique no botão "**Eliminar Dispositivo**" em "**Modificar o nome**" na **Fig. 7**.
- Para IOS:** Arraste o nome do AC para a esquerda em "**Lista de Dispositivos**" e clique em "**Eliminar**".

3. CONTROLO REMOTO COM ROUTER SEM FIOS

Quando o router sem fios for ligado à Internet, ativar o GPRS no terminal móvel permitirá controlar os dispositivos remotamente.

7. OUTROS

OUTROS

1. O software oferece um serviço de ajuda através do qual os utilizadores podem consultar as instruções operacionais do software e outras informações.
2. Além disso, como a interface de operação e a função do software são constantemente aperfeiçoadas, iremos mantê-lo a par das atualizações posteriores.
3. Como a interface de operação pode ser alterada pelas constantes atualizações da versão, as imagens deste manual são apenas para referência, por isso, consulte sempre a interface de operação real.

APÊNDICE A: << CONFIGURAÇÃO DE ITENS DE VERIFICAÇÃO FALHADOS >>

1. Verifique o ícone de Wi-Fi no painel do ar condicionado. Se o ícone não for visível, contacte o serviço de assistência ao cliente.
2. Certifique-se de que a rede móvel no ambiente WI-FI do atual router: Feche a ligação de dados 3G/4G móveis, para ser ligado aos routers WI-FI emparelhados.
3. Verifique se o módulo foi reinicializado com êxito: Pressione o botão de saúde no controlo remoto 8 vezes para reiniciar, um som de "gotejamento" indica que a operação foi um êxito.
4. Verifique o nome Wi-Fi do router, é recomendável que não inclua espaços e outros caracteres não alfanuméricos.
5. Verifique a palavra-passe Wi-Fi do router, não pode ter mais de 32 bits, é recomendável que não inclua espaços e símbolos especiais, além de letras e números.
6. Verifique se a palavra-passe Wi-Fi foi introduzida corretamente quando a configuração do APP pode verificar a palavra-passe para confirmar quando introduzir a palavra-passe WI-FI.

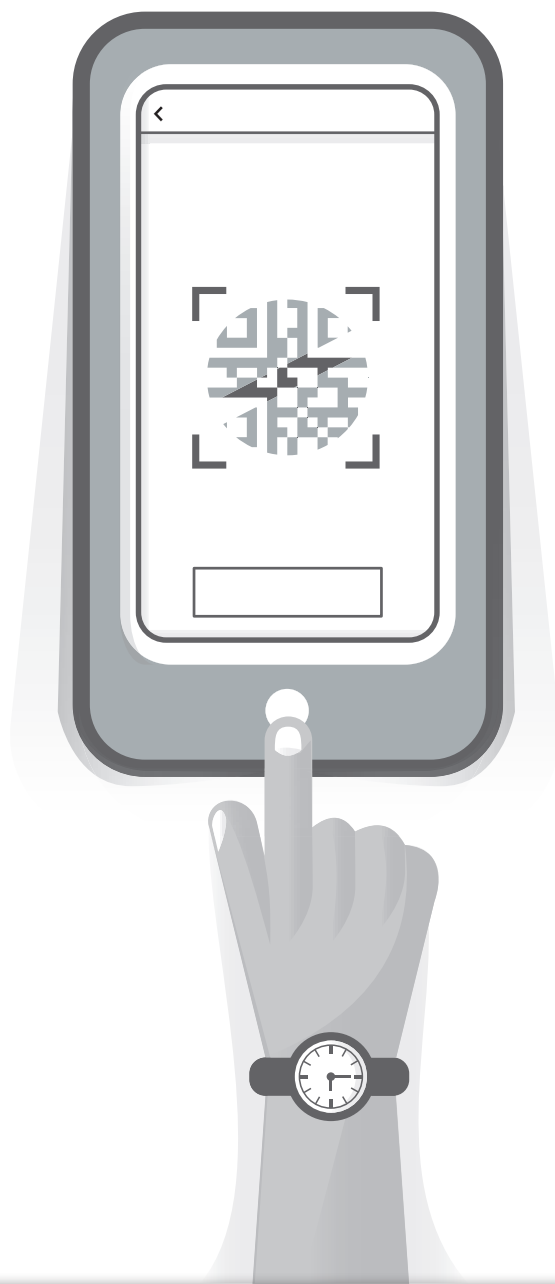
MANUAL DEL PROPIETARIO DE WI-FI

1. CONTENIDO	pág. 59
2. INTRODUCCIÓN A LAS FUNCIONES WI-FI	pág. 60
3. DESCARGA E INSTALACIÓN DEL SOFTWARE DE CONTROL	pág. 61
4. REINICIO DEL MÓDULO WI-FI DE AC	pág. 63
- CONEXIÓN DE SMARTPHONE, PAD U OTROS TERMINALES MÓVILES A WI-FI O PUNTOS DE ACCESO	pág. 63
5. CONFIGURACIÓN DE LOS DISPOSITIVOS	pág. 64
6. GESTIÓN DE LOS DISPOSITIVOS	pág. 65
7. OTROS	pág. 66
- ANEXO A: << CONFIG. ERROR ELEMENTOS DE COMPROBACIÓN >>	pág. 66

2. INTRODUCCIÓN A LAS FUNCIONES WI-FI

INTRODUCCIÓN A LAS FUNCIONES WI-FI

El sistema de AC está equipado con tecnología de control remoto, con el módulo WI-FI dentro de la máquina conectado al panel de visualización y el mando para ejecutar el AC transmitido. El sistema de AC está en constante conexión con un router inalámbrico o punto de acceso conectado a Internet. Los terminales móviles, como los teléfonos inteligentes y las tabletas, en los que se instala un software de control especial y se configuran con éxito módulos WI-FI a nivel local, pueden utilizarse como mandos a distancia una vez que se conectan a Internet.



3. DESCARGA E INSTALACIÓN DEL SOFTWARE DE CONTROL

EL SOFTWARE DE CONTROL SE PUEDE DESCARGAR E INSTALAR DE LA SIGUIENTE MANERA

1. Para terminales móviles como teléfonos inteligentes (smart phones) y tabletas (solo Android 4.1 e iOS 6.0 o superior), busque y descargue "AC Freedom" de Google Play o App store e instálelo en su sistema.
2. También puede utilizar su terminal móvil (solo Android 4.1 o iOS 6.0 o superior) para escanear el "código QR" (véase la fig.1) con una herramienta de escaneo de terceros, que le dirigirá automáticamente a la interfaz de descarga de "AC Freedom" para que descargue e instale el software.

FIGURA 1



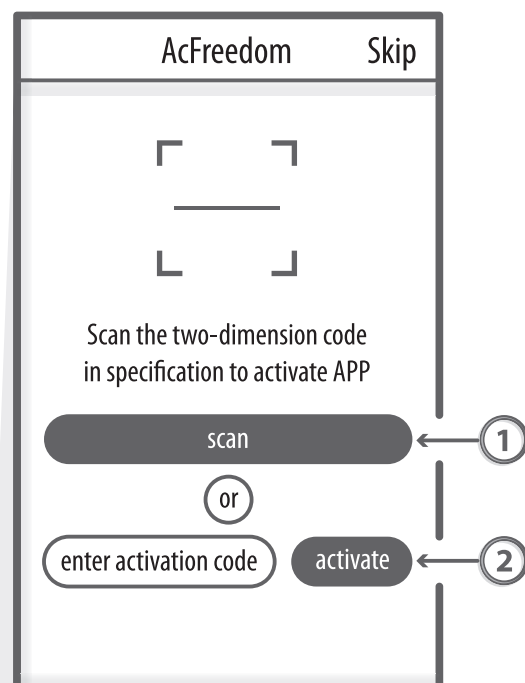
Para Android



Para iOS

FIGURA 2

Una vez que el software de control se haya instalado, entre en "Scanning Interface" (para descargar la página de inicio). Hay dos tipos de acceso en la interfaz de escaneo (véase la fig.2):



3. DESCARGA E INSTALACIÓN DEL SOFTWARE DE CONTROL

EL SOFTWARE DE CONTROL SE PUEDE DESCARGAR E INSTALAR DE LA SIGUIENTE MANERA

1. Haciendo clic en "scan" y escaneando el código QR de la derecha (véase la fig. 3).

FIGURA 3

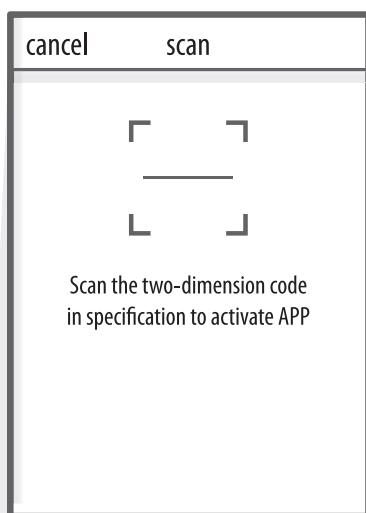
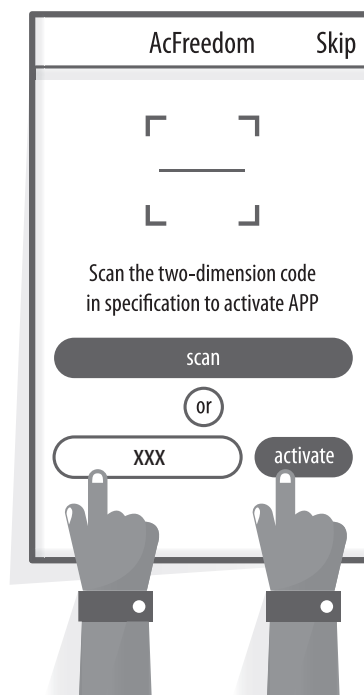


FIGURA 4

Introduciendo el código de activación (6364d) en el área en el que se indica "enter activation code" (introduzca el código de activación) (véase la fig. 4).



4. REINICIO DEL MÓDULO Wi-Fi DE AC

REINICIO DEL MÓDULO Wi-Fi DE AC

En el caso de la primera configuración o después de cambiar el router inalámbrico conectado, el módulo WI-FI del acondicionador de aire debe reiniciarse.

Nota:

El mando a distancia indicado en esta figura es solo uno de los muchos modelos y se muestra únicamente para su referencia. Báse en el modelo que ha comprado, aunque el funcionamiento es el mismo para todos los modelos.

* Si el mando a distancia **tiene** el botón "HEALTH", reinicie el módulo Wi-Fi siguiendo el **método 1**.

* Si el mando a distancia **no** tiene el botón "HEALTH", reinicie el módulo Wi-Fi siguiendo el **método 2**.

Método 1:

Cuando el AC esté funcionando, pulse el botón "HEALTH" 8 veces, reinicie satisfactoriamente después de que suene el "bip" (véase la **fig. 5a**).

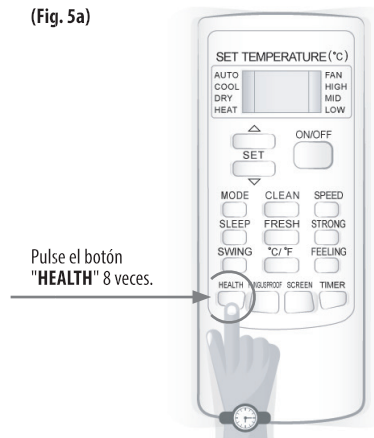
Método 2:

Cuando el AC esté funcionando, pulse al mismo tiempo los botones "COOL" y "+" durante 3 s, escuche el sonido "bip" 8 veces, luego un intervalo de 2 s y escuche dos veces el sonido "bip"; reinicie satisfactoriamente (véase la **fig. 5b**).

Nota:

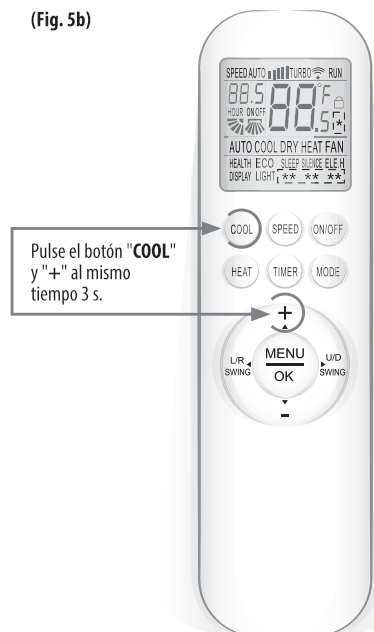
Si el dispositivo no se conecta satisfactoriamente, reinicie la Wi-Fi del acondicionador de aire de la misma manera.

(Fig. 5a)



Pulse el botón "HEALTH" 8 veces.

(Fig. 5b)



Pulse el botón "COOL" y "+" al mismo tiempo 3 s.

FIGURA 5

TERMINALES DE SMARTPHONE, PAD U OTROS TERMINALES MÓVILES CONECTADOS A WI-FI O PUNTOS DE ACCESO

Active la función WI-FI del terminal móvil y conéctelo a un router inalámbrico o a un punto de acceso.

Notas:

Se necesita un router inalámbrico para que la función WI-FI funcione. Compre uno si aún no lo tiene.

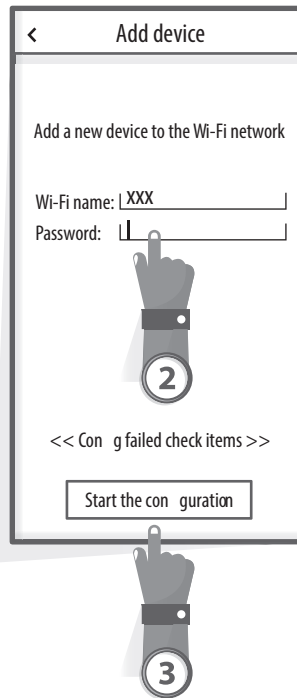
ESPAÑOL

CONFIGURACIÓN DE LOS DISPOSITIVOS

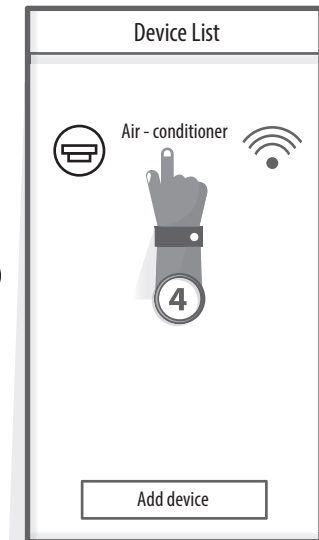
FIGURA 6



Active el software de control y haga clic en **"Add device"** (Añadir dispositivo) dentro de los **30** minutos siguientes al reinicio del módulo Wi-Fi.



El nombre WI-FI aparecerá automáticamente en **"Wi-Fi name"** (Nombre de Wi-Fi). Introduzca la contraseña de Wi-Fi y haga clic en **"Start the configuration"** (Iniciar la configuración).



Una vez que la configuración se haya completado, se volverá automáticamente a la interfaz de la **"Lista de dispositivos"** y se podrá ver el AC configurado.

NOTAS

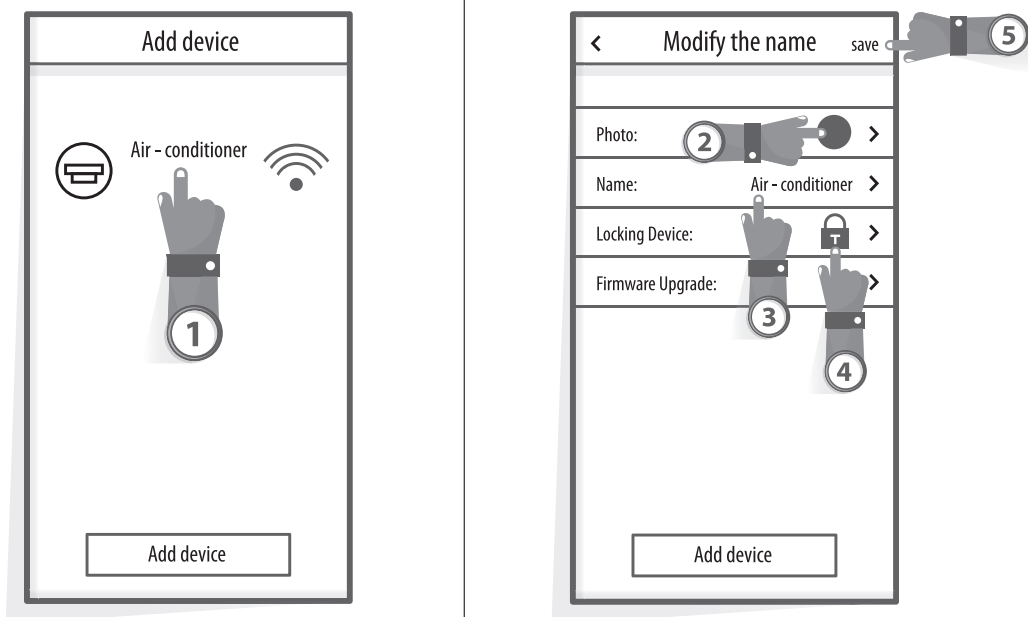
1. En el caso de la primera configuración o después de cambiar el router inalámbrico o el punto de acceso conectado, asegúrese de que el terminal móvil ya está conectado al router inalámbrico o al punto de acceso que se va a emparejar con el módulo WI-FI.
2. Si la configuración falla, pulse "Config failed check items" (Config. error elementos de comprobación) para comprobar las notas sobre el fallo antes de reconfigurar el AC.

Después de que la configuración se haya realizado satisfactoriamente, haga clic en el nombre del AC correspondiente para entrar en la interfaz de control para su posterior funcionamiento.

1. MODIFICACIÓN Y BLOQUEO DE LOS DISPOSITIVOS

- En la interfaz "**Lista de dispositivos**", mantenga pulsado durante más de 0,5 segundos (para el **sistema Android**) o pulse (para el **sistema IOS**) el icono de un dispositivo existente para activar la interfaz "**modificar el nombre**".
- Puede cambiar el nombre o el icono para identificar diferentes dispositivos de AC.
- Para bloquear un dispositivo, simplemente toque el icono "**Dispositivo de bloqueo**". Una vez que un dispositivo se bloquea, los demás usuarios no podrán buscarlo, lo que impide un control hostil. Después de que las configuraciones de los nombres de los dispositivos de AC, los iconos y el estado de bloqueo se completen, toque "**Guardar**" para guardarlos y validarlos.

FIGURA 7



2. BORRAR UN AC BAJO CONTROL

- Para Android:** Haga clic en el botón "**Borrar dispositivo**" en "Modificar nombre" en la **fig. 7**.
Para IOS: Pase por encima del nombre de AC a la izquierda en "**Lista de dispositivos**" y haga clic en "**Borrar**".

3. MANDO A DISTANCIA CON ROUTER INALÁMBRICO

Una vez que el router inalámbrico se conecta a Internet, activar el GPRS del terminal móvil permitirá el control remoto de los dispositivos.

OTROS

1. El software proporciona un servicio de ayuda a través del cual los usuarios pueden comprobar las instrucciones de funcionamiento del programa y otra información.
2. Además, como la interfaz de funcionamiento y la función del software están en constante mejora, le mantendremos informado sobre las mejoras posteriores para su actualización.
3. Como la interfaz de funcionamiento puede cambiar debido a la constante actualización de la versión, las cifras de este manual son solo de referencia, por lo que debe basarse en la interfaz de funcionamiento real.

ANEXO A: << CONFIG. ERROR ELEMENTOS DE COMPROBACIÓN >>

1. Compruebe el icono de Wi-Fi en el panel del acondicionador de aire; si el icono no aparece, póngase en contacto con el servicio de atención al cliente.
2. Compruebe la red de telefonía móvil bajo el actual entorno WI-FI del router: Cierre la conexión de datos 3G/4G del teléfono móvil para conectarse al emparejamiento WI-FI del router.
3. Compruebe si el módulo se reinicia satisfactoriamente: Pulse el botón "health" del mando a distancia 8 veces para reiniciar: un sonido de "goteo" confirma que se ha reiniciado satisfactoriamente.
4. Compruebe el nombre Wi-Fi del router; se recomienda que no contenga espacios ni otros caracteres no alfanuméricos.
5. Compruebe la contraseña Wi-Fi del router; no se permiten más de 32 bits y se recomienda que no contenga espacios ni símbolos especiales aparte de letras y números.
6. Compruebe si la entrada de la contraseña de Wi-Fi es correcta en la configuración de APP; puede comprobarlo mostrando la contraseña para confirmar cuando la introduzca.

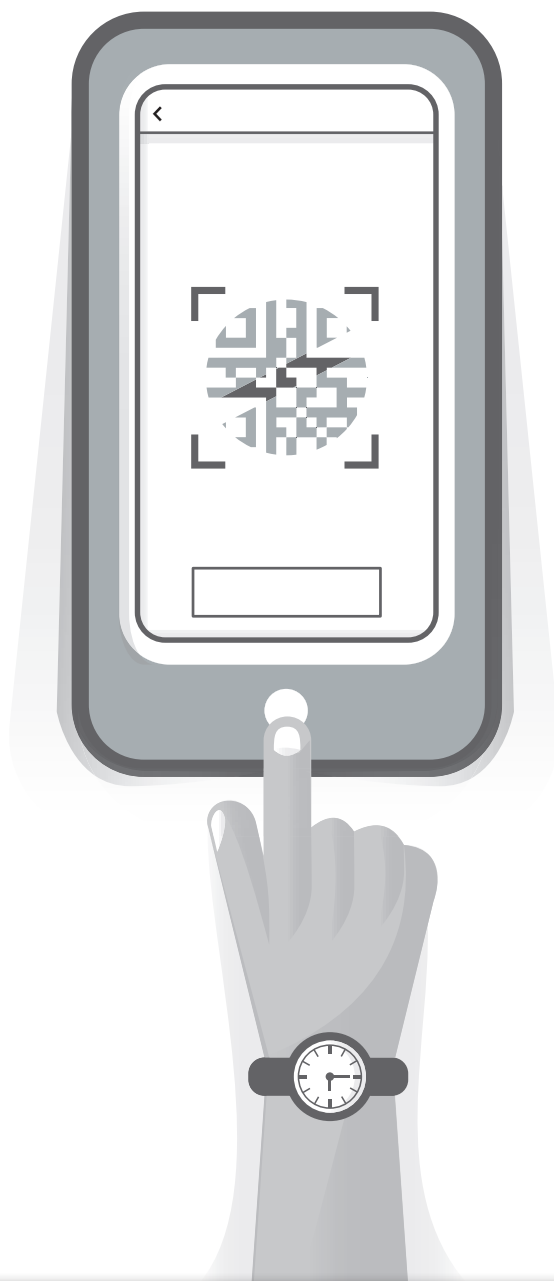
MANUALI I ZOTËRUESIT TË WI-FI

1.	TABELA E PËRMBAJTJES _____	f. 67
2.	PREZANTIM ME FUNKSIONET E WI-FI _____	f. 68
3.	SHKARKONI DHE INSTALONI PROGRAMIN E KONTROLLIT _____	f. 69
4.	RINDEZJA E MODULIT AC TË WI-FI _____	f. 71
	- TELEFONI INTELIGJENT, TABLETI OSE TERMINALE TË TJERA CELULARE TË LIDHURA ME WI-FI OSE HOTSPOT _____	f. 71
5.	KONFIGURIMI I PAJISJES _____	f. 72
6.	MENAXHIMI I PAJISJES _____	f. 73
7.	TË TJERA _____	f. 74
	- SHTOJCA A: << DËSHTIMI I KONFIGURIMIT TË ELEMENTEVE TË VERIFIKIMIT >> _____	f. 74

2. PREZANTIM ME FUNKSIONET E WI-FI

PREZANTIM ME FUNKSIONET E WI-FI

Sistemi AC është i pajisur me teknologji të kontrollit në distancë, me modulën WI-FI brenda makinerisë së lidhur me panelin e ekranit dhe komandën për të vënë në funksionim AC-në e transmetuar. Sistemi AC është në lidhje të vazhdueshme me një ruter me valë ose pikë hyrjeje të lidhur me internetin. Terminalët celularë si telefonat inteligjentë dhe kompjuterët tabletë, në të cilët janë instaluar softuer kontrolli të veçantë dhe modulet WI-FI janë konfiguruar me sukses në nivel lokal, mund të përdoren si telekomanda pasi të jenë lidhur me internetin.



3. SHKARKONI DHE INSTALONI PROGRAMIN E KONTROLLIT

PROGRAMI I KONTROLLIT MUND TË SHKARKOHET DHE INSTALOHET SI MË POSHTË

1. Për terminale celulare siç janë telefonat inteligjentë dhe tabletat (vetëm Android 4,1 dhe iOS 6.0 ose më lart), kërkoni dhe shkarkoni "AC Freedom" nga Google Play ose App store dhe instalojeni në sistemin tuaj.
2. Gjithashtu, mund të përdorni terminalin tuaj celular (vetëm Android 4.1 dhe iOS 6,0 ose më lart) për të skanuar kodin "QR" (shihni Fig.1) me një mjet të tretë skanimi, i cili automatikisht do t'ju drejtojë në ndërfaqen e shkarkimit të "AC Freedom" që të shkarkoni dhe të instaloni softuerin.

FIGURA 1



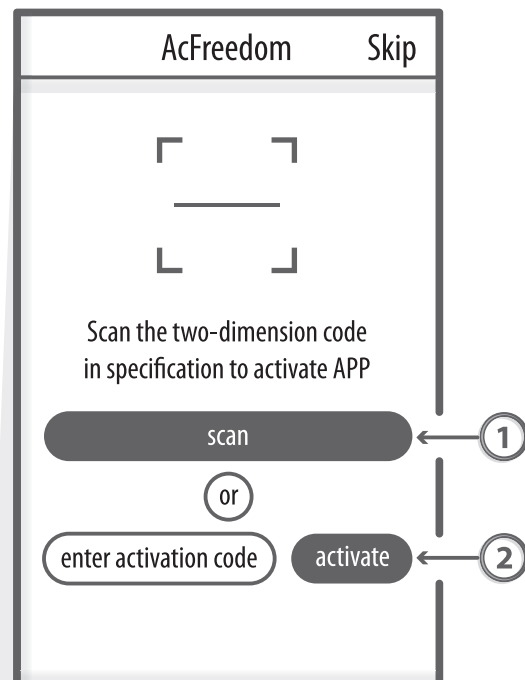
Për Android



Për IOS

FIGURA 2

Me të instaluar programin e kontrollit, futni "Ndërfaqen e Skanuar" (për të shkarkuar Faqen e Parë). Në Ndërfaqen e Skanuar ekzistojnë dy lloje regjistrimi (Shih Fig.2):



3. SHKARKONI DHE INSTALONI PROGRAMIN E KONTROLLIT

PROGRAMI I KONTROLLIT MUND TË SHKARKOHET DHE INSTALOHET SI MË POSHTË

1. Duke klikuar “scan” dhe duke skanuar kodin QR në të djathtë. (shih Fig. 3)

FIGURA 3

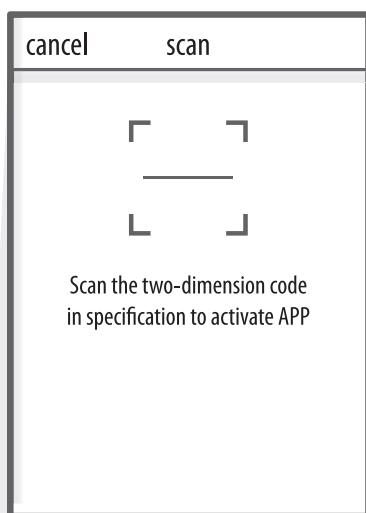
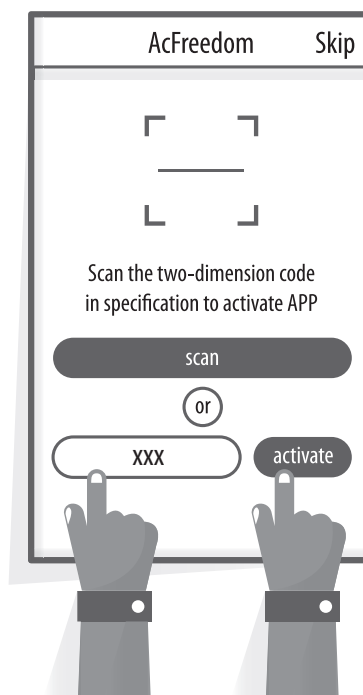


FIGURA 4

Duke vendosur kodin e aktivizimit (6364d) në fushën e etiketuar “vendosni kodin e aktivizimit” (shih Fig.4)



4. RINDEZJA E MODULIT AC TË WI-FI

RINDEZJA E MODULIT AC TË WI-FI

Në rastin e konfigurimit për herë të parë ose pas ndryshimit të ruter-it të lidhur me valë, moduli WI-FI brenda kondicionerit duhet të riinstalohet.

Shënim:

Telekomanda e paraqitur në këtë figurë është vetëm një nga modelet e shumta dhe paraqitet vetëm për referencën tuaj. Mbështetuni në modelin që keni blerë, duke qenë se funksionet janë të njëjta për të gjitha modelet.

* Nëse telekomanda me butonin "HEALTH" riaktivizon modulën Wi-Fi ndiqni **Metodën 1**.

* Nëse telekomanda nuk ka buton "HEALTH" për të riaktivizuar modulën Wi-Fi ndiqni **Metodën 2**.

Metoda 1:

Kur AC është në punë, shtypni butonin "HEALTH" 8 herë, rivendosur me sukses pas tingullit "bip" (shih **Fig. 5a**).

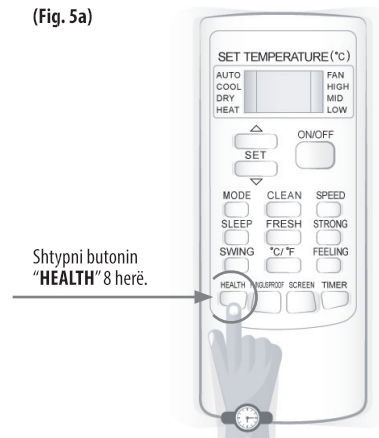
Metoda 2:

Kur AC është në gjendje pune, shtypni butonin "COOL" "+" butonin së bashku për 3s, dëgjoni tingullin "bip" 8 herë, dhe pas një intervali 2s, kur dëgjoni dy herë tingullin "bip", rivendoset me sukses (shih **Fig. 5b**).

Shënim:

Nëse pajisja nuk është e lidhur me sukses, rivendosni Wi-Fi e kondicionerit në të njëjtën mënyrë.

(Fig. 5a)



(Fig. 5b)

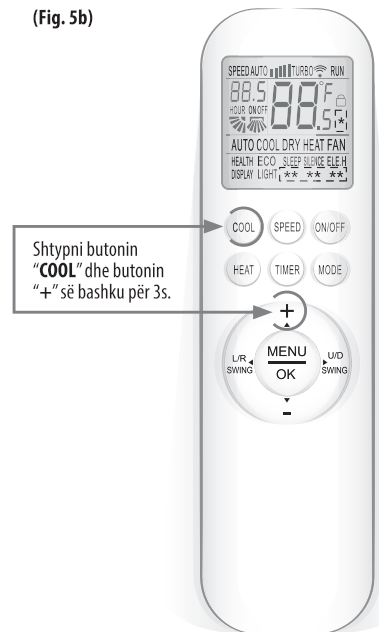


FIGURA 5

TELEFONA INTELIGJENT, TABLETA OSE TERMINALE TË TJERA CELULARE TË LIDHURA ME WI-FI OSE HOTSPOT

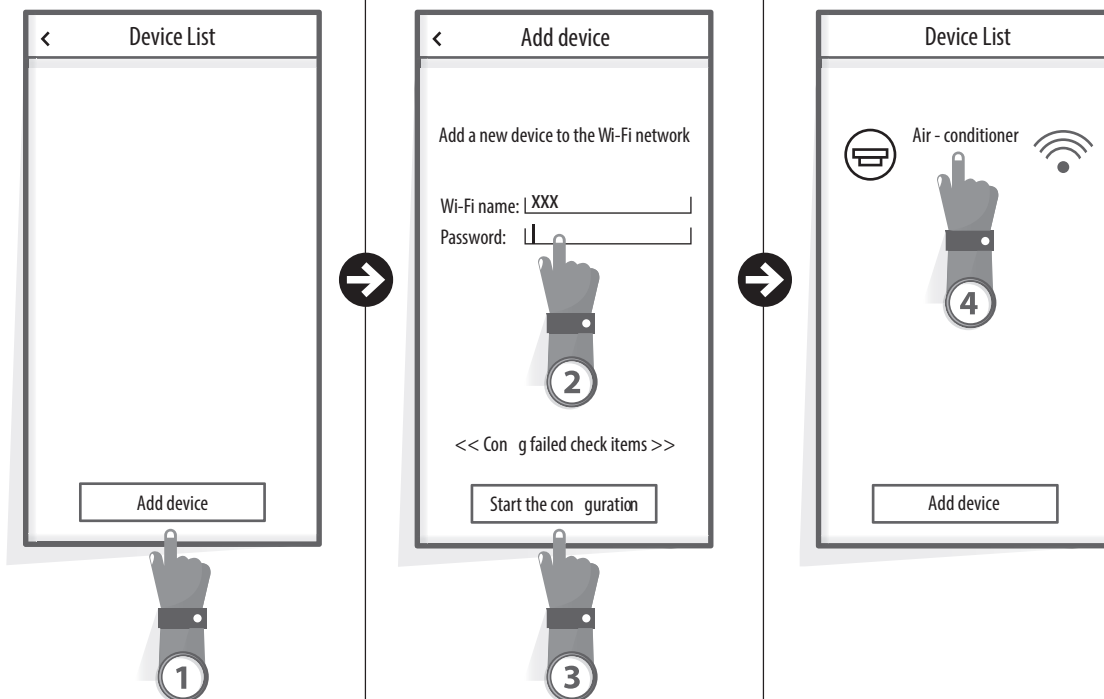
Aktivizoni funksionin WI-FI të terminalit celular dhe lidhjeni atë me një ruter me valë ose me një pikë hyrjeje.

Shënime:

Për vënien në punë të Wi-Fi kërkohet një ruter me valë. Jeni të lutur të blini një nëse nuk e keni tashmë.

KONFIGURIMI I PAJISJES

FIGURA 6



Aktivizoni programin e kontrollit dhe klikoni **"Add device"** brenda 30 minutave pas aktivizimit të modulit Wi-Fi.

Emri i Wi-Fi do të shfaqet automatikisht si **"Wi-Fi name"**. Vendosni fjalëkalimin e Wi-Fi dhe klikoni **"Start the configuration"**.

Me të përfunduar konfigurimi, ndërfaqja **"Device List"** do të rikthehet automatikisht dhe aty mund të shihet AC e konfiguruar.

SHËNIME

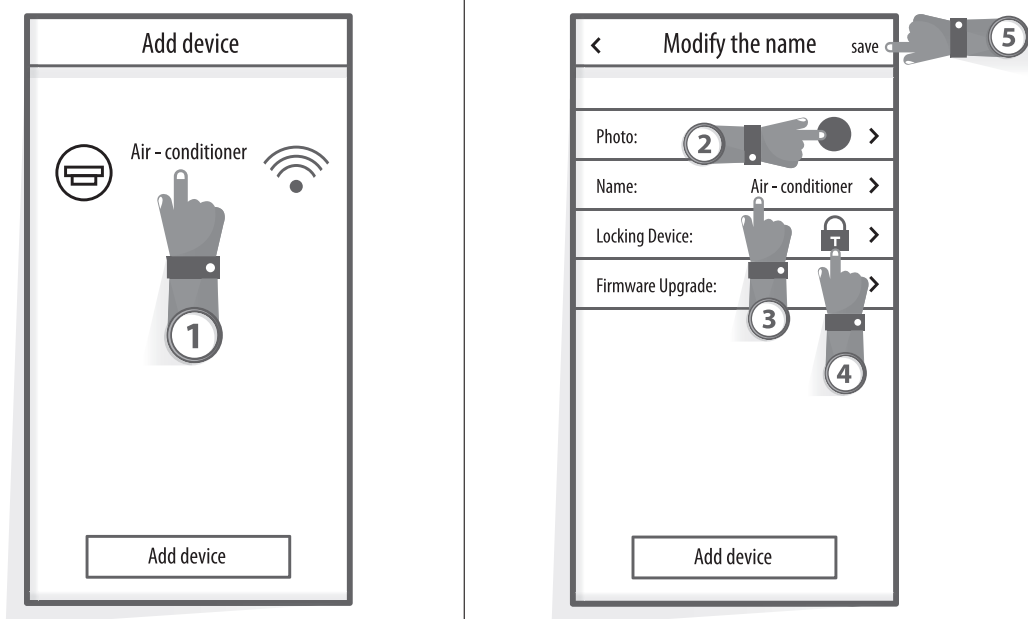
1. Në rastin e konfigurimit për herë të parë ose pasi ruteri i lidhur me valë ose pika e hyrjes të jetë ndryshuar, sigurohuni që terminali celular të jetë lidhur më parë me ruterin me valë ose pikën e hyrjes për t'u çiftuar me modulën Wi-Fi.
2. Nëse konfigurimi nuk realizohet me sukses, shtypni "Config failed check items" për të kontrolluar shënimet në lidhje me mosrealizimin para se të rikonfiguroni AC.

Pasi konfigurimi të realizohet me sukses, klikoni në emrin përkatës AC për të hyrë në ndërfaqen e kontrollit për të vazhduar më tej.

1. MODIFIKONI DHE KYÇNI PAJISJET

- Tek ndërfaqja **"Device List"**, shtypni dhe mbani për më shumë se 0.5 sekonda (për **sistemin Android**) ose shtypni (për **sistemin IOS**) ikonën e pajisjes ekzistuese për të aktivizuar ndërfaqen **"modify the name"**.
- Për të identifikuar pajisje të ndryshme AC, ndryshoni emrin ose ikonën.
- Për të kyçur pajisjen, thjesht prekni ikonën **"Locking Device"**. Pasi pajisja kyçet, përdoruesit e tjerë nuk do të jenë në gjendje ta kërkojnë atë, duke e parandaluar atë nga kontrolli i pafavorshëm. Pasi konfigurimi i emrave, ikonave dhe statusit të kyçjes së pajisjes AC të përfundoj, prekja e **"Save"** do t'i ruaj dhe vleftësoj ato.

FIGURA 7



2. FSHINI NJË AC NËN KONTROLL

- Për Android:** Klikoni butonin **"Delete Device"** nën **"Modify the name"** tek **Fig. 7**.
Për IOS: Rrëshqisni gishtin mbi emrin AC në të majtë nën **"Device List"** dhe klikoni **"Delete"**.

3. TELEKOMANDË ME RUTER ME VALË

Pasi ruteri me valë të lidhet me internetin, aktivizimi i GPRS-së në terminalin celular do të mundësojë kontrollin në distancë të pajisjeve.

TË TJERA

1. Programi ofron shërbime ndihme përmes të cilëve përdoruesit mund të kontrollojnë udhëzimet operacionale të tij dhe informacione të tjera.
2. Po ashtu, meqenëse ndërfaqja e funksionimit dhe funksioni i programit është në përmirësim të vazhdueshëm, do t'ju mbajmë të informuar në lidhje me përditësimet pasuese.
3. Ndërsa ndërfaqja e funksionimit mund të ndryshojë për shkak të përditësimit të vazhdueshëm të versionit, figurat në këtë manual janë vetëm për referencë, prandaj jeni të lutur t'i referoheni ndërfaqes aktuale të funksionimit.

SHTOJCA A: << CONFIG FAILED CHECK ITEMS >>

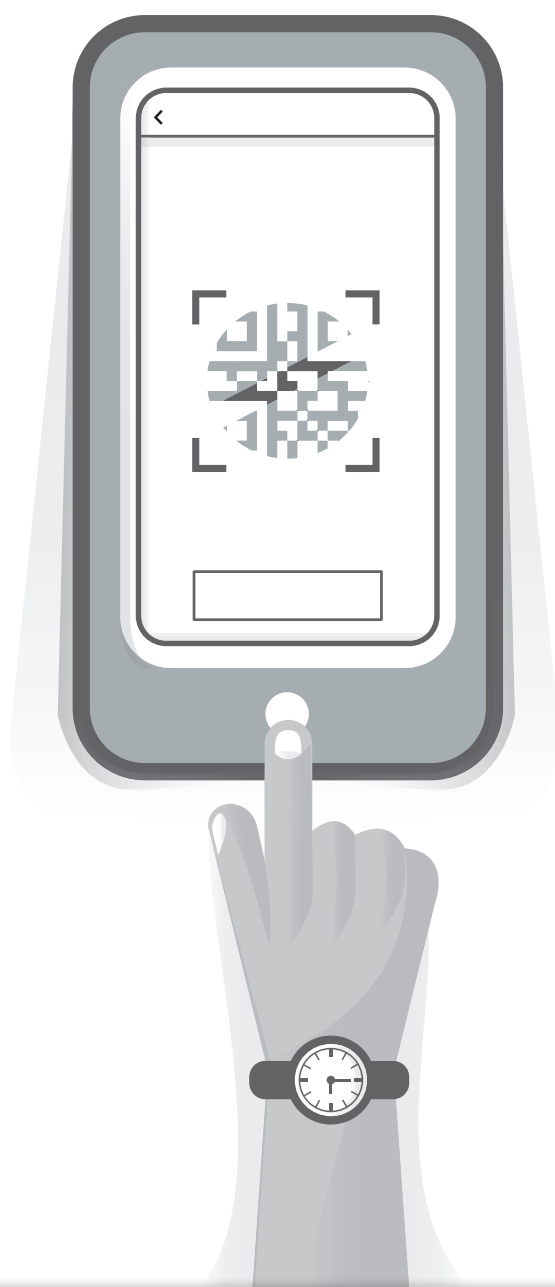
1. Lutemi kontrolloni ikonën Wi-Fi në panelin e kondicionerit dhe nëse ikona nuk shfaqet, lutemi kontaktoni shërbimin e klientit.
2. Lutemi sigurohuni që rrjeti i telefonisë celulare nën mjedisin aktual të ruterit WI-FI: Mbyllni lidhjen e të dhënave të telefonit celular 3G/4G, për t'u lidhur me çiftimin e ruterit WI-FI.
3. Kontrolloni nëse moduli është ri-instaluar me sukses: Shtypni butonin e shëndetit në telekomandë 8 herë për ta ri-instaluar dhe një tingull "pip pip" njofton se ri-instalimi është kryer me sukses.
4. Kontrolloni emrin e Wi-Fi të ruterit. Emri rekomandohet të mos përmbajë hapësira dhe karaktere të tjera jo-alfanumerike.
5. Kontrolloni fjalëkalimin e Wi-Fi të ruterit. Wi-Fi nuk lejohet të jetë më shumë se 32 bit. Emri rekomandohet të mos përmbajë hapësira dhe simbole të veçanta përveç shkronjave dhe numrave.
6. Kontrolloni nëse e keni vendosur fjalëkalimin Wi-Fi saktë kur konfiguroni APP. Mund të zgjidhni shfaqjen e fjalëkalimit për t'u siguruar se ky i fundit është i saktë kur vendosni fjalëkalimin e WI-FI.

РУКОВОДСТВО ПО ЭКСПЛУАТАЦИИ ТОЧКИ ДОСТУПА Wi-Fi

1. СОДЕРЖАНИЕ	стр. 75
2. ЗНАКОМСТВО С ФУНКЦИЯМИ ТОЧКИ ДОСТУПА Wi-Fi	стр. 76
3. ЗАГРУЗКА И УСТАНОВКА УПРАВЛЯЮЩЕГО ПРОГРАММНОГО ОБЕСПЕЧЕНИЯ	стр. 77
4. СБРОС МОДУЛЯ Wi-Fi КОНДИЦИОНЕРА	стр. 79
– ПОДКЛЮЧЕНИЕ СМАРТФОНА, ПЛАНШЕТА ИЛИ ДРУГИХ МОБИЛЬНЫХ УСТРОЙСТВ К ТОЧКЕ ДОСТУПА Wi-Fi	стр. 79
5. НАСТРОЙКА УСТРОЙСТВ	стр. 80
6. УПРАВЛЕНИЕ УСТРОЙСТВАМИ	стр. 81
7. ДОПОЛНИТЕЛЬНАЯ ИНФОРМАЦИЯ	стр. 82
– ПРИЛОЖЕНИЕ А: ПРОВЕРКА СБОЕВ ПРИ НАСТРОЙКЕ	стр. 82

ЗНАКОМСТВО С ФУНКЦИЯМИ ТОЧКИ ДОСТУПА WI-FI

Кондиционер оснащен технологией удаленного управления, при этом модуль Wi-Fi подключен к панели дисплея и передает команду включения кондиционера. Кондиционер не находится в постоянном соединении с беспроводным маршрутизатором или точкой доступа, подключенной к Интернету. Мобильные устройства, такие как смартфоны и планшетные компьютеры, на которых установлено специальное управляющее программное обеспечение, и локально настроенные модули Wi-Fi могут использоваться в качестве удаленных контроллеров после подключения к Интернету.



3. ЗАГРУЗКА И УСТАНОВКА УПРАВЛЯЮЩЕГО ПРОГРАММНОГО ОБЕСПЕЧЕНИЯ

ПОРЯДОК ЗАГРУЗКИ И УСТАНОВКИ УПРАВЛЯЮЩЕГО ПРОГРАММНОГО ОБЕСПЕЧЕНИЯ

1. Для мобильных устройств, таких как смартфоны и планшеты (Android 4.1 и iOS 6.0 или выше), выполните поиск и загрузите приложение **AC Freedom** в Google Play или App Store и установите его на вашу систему.
2. Вы также можете использовать свое мобильное устройство (Android 4.1 и iOS 6.0 или выше), чтобы отсканировать **QR-код** (см. **Рис. 1**) с помощью стороннего сканирующего приложения, который автоматически направит вас на страницу загрузки приложения **AC Freedom**.

РИСУНОК 1



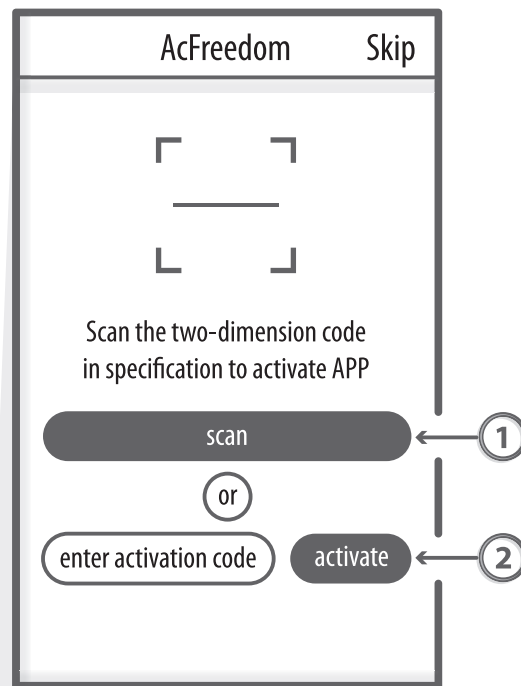
Для Android



Для iOS

РИСУНОК 2

После установки управляющего программного обеспечения войдите в «Интерфейс сканирования» (для загрузки страницы приветствия). Интерфейсе сканирования поддерживает два способа входа в систему (см. Рис. 2):



3. ЗАГРУЗКА И УСТАНОВКА УПРАВЛЯЮЩЕГО ПРОГРАММНОГО ОБЕСПЕЧЕНИЯ

ПОРЯДОК ЗАГРУЗКИ И УСТАНОВКИ УПРАВЛЯЮЩЕГО ПРОГРАММНОГО ОБЕСПЕЧЕНИЯ

1. Нажмите кнопку **Scan** («Сканировать») и отсканируйте QR-код, указанный справа (см. Рис. 3).

РИСУНОК 3

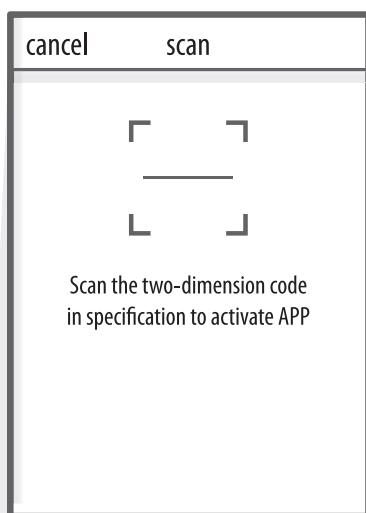
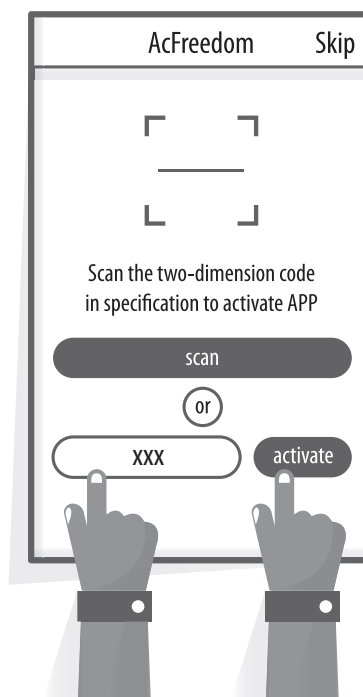


РИСУНОК 4

Введите код активации (6364d) в поле с запросом на ввод кода активации (см. Рис. 4).



4. СБРОС МОДУЛЯ Wi-Fi КОНДИЦИОНЕРА

СБРОС МОДУЛЯ Wi-Fi КОНДИЦИОНЕРА

В случае первой настройки или после смены подключаемого беспроводного маршрутизатора, необходимо выполнить сброс модуля Wi-Fi кондиционера.

Примечание.

Пульт дистанционного управления, представленный на рисунке, является изображением отдельно взятой модели и показан для справки. Пульт управления для вашего устройства может отличаться, однако основные операции являются одинаковыми для всех моделей.

* Если пульт управления оснащен кнопкой HEALTH, сброс модуля Wi-Fi осуществляется с помощью Способа № 1.

* Если пульт управления не оснащен кнопкой HEALTH, сброс модуля Wi-Fi осуществляется с помощью Способа № 2.

Способ № 1:

Когда кондиционер работает, нажмите кнопку HEALTH 8 раз; успешное выполнение сброса сигнализируется с помощью нескольких гудков (см. Рис. 5a).

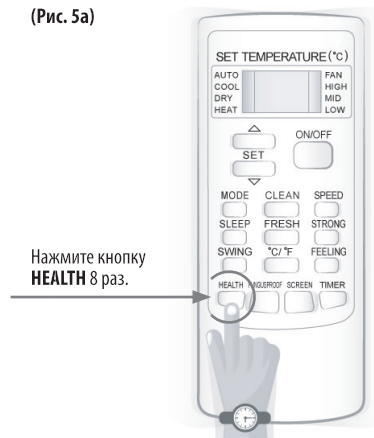
Способ № 2:

Когда кондиционер работает, нажмите кнопку режима охлаждения (COOL) вместе с кнопкой (+) и удерживайте их в нажатом положении в течение 3 секунд; устройство издаст гудок 8 раз, затем после 2-секундного интервала, устройство издаст еще два гудка, которые будут сигнализировать успешное выполнение сброса (см. Рис. 5b).

Примечание.

Если устройство не подключилось, выполните сброс настроек Wi-Fi кондиционера аналогичным образом.

(Рис. 5a)



(Рис. 5b)



РИСУНОК 5

ПОДКЛЮЧЕНИЕ СМАРТФОНА, ПЛАНШЕТА ИЛИ ДРУГИХ МОБИЛЬНЫХ УСТРОЙСТВ К ТОЧКЕ ДОСТУПА Wi-Fi

Активируйте функцию Wi-Fi на мобильном устройстве и подключите его к беспроводному маршрутизатору или точке доступа.

Примечание.

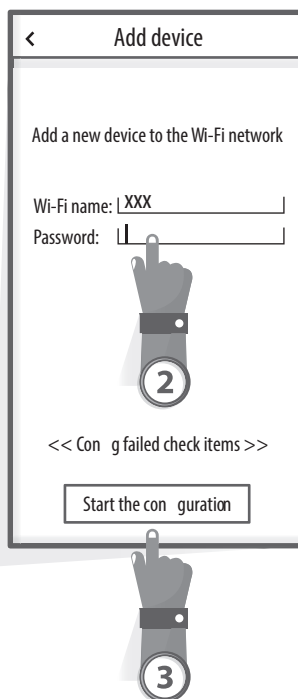
Для работы функции Wi-Fi требуется беспроводной маршрутизатор. При отсутствии беспроводного маршрутизатора его необходимо приобрести.

НАСТРОЙКА УСТРОЙСТВ

РИСУНОК 6



Активируйте управляющее программное обеспечение и нажмите **Add device** («Добавить устройство») в течение **30** минут после сброса модуля Wi-Fi.



Имя устройства Wi-Fi будет автоматически отображено в поле **Wi-Fi name** («Имя устройства Wi-Fi»). Введите пароль для подключения устройства Wi-Fi и нажмите **Start the configuration** («Приступить к настройке»).



После завершения настройки устройство вернется к интерфейсу **Device List** («Список устройств»), в котором будет отображаться подключенный кондиционер.

ПРИМЕЧАНИЕ

1. В случае первоначальной настройки или после изменения подключенного беспроводного маршрутизатора или точки доступа убедитесь, что мобильное устройство уже подключено к беспроводному маршрутизатору или точке доступа для сопряжения с модулем Wi-Fi.
2. В случае сбоя настройки нажмите **Config failed check items** («Проверка сбоев при настройке»), чтобы проверить примечания о сбое, прежде чем приступить к повторной настройке кондиционера.

После успешной настройки щелкните имя подключенного кондиционера, чтобы перейти к интерфейсу управления устройством для дальнейшей работы.

1. ИЗМЕНЕНИЕ И БЛОКИРОВКА УСТРОЙСТВ

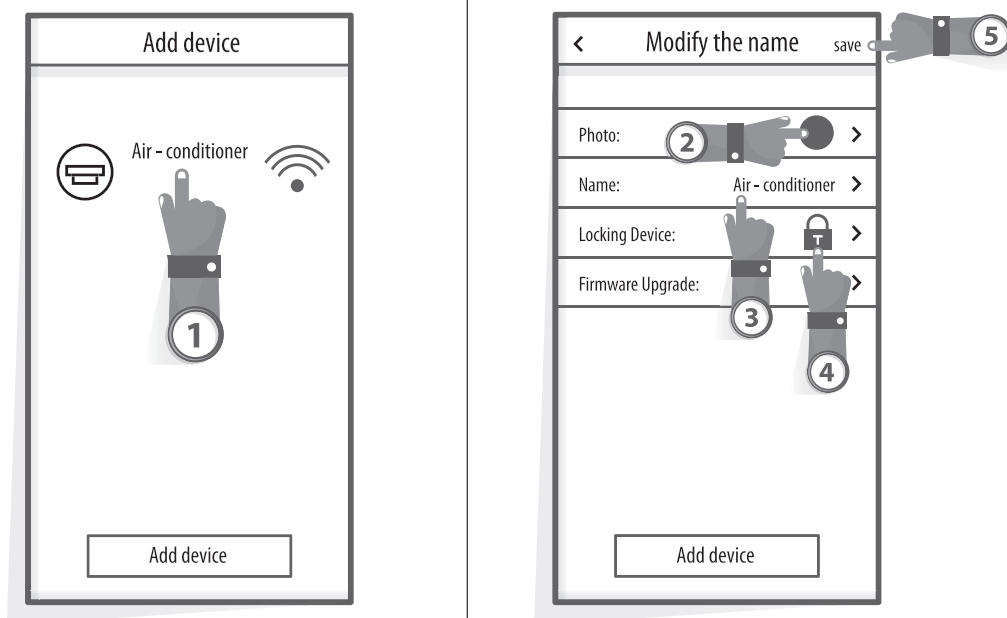
– В интерфейсе **Device List** («Список устройств») нажмите и удерживайте дольше 0,5 секунды (для устройств **Android**) или просто нажмите (для устройств **iOS**) значок существующего устройства для перехода в интерфейс **Modify the name** («Изменение имени»).

– Вы можете изменить имя или значок устройства для более легкой идентификации вашего кондиционера среди остальных устройств.

– Чтобы заблокировать устройство, просто коснитесь соответствующего значка в строке **Locking Device** («Блокировка устройства»).

После блокировки соответствующее устройство будет недоступно для поиска других пользователей, что позволит предотвратить какие-либо злоумышленные действия с помощью функции удаленного управления. После завершения настройки имен, значков и блокировок соответствующих устройств, коснитесь кнопки **Save** («Сохранить»), чтобы подтвердить и сохранить внесенные изменения.

РИСУНОК 7



2. УДАЛЕНИЕ ПОДКЛЮЧЕННЫХ УСТРОЙСТВ

Для Android: Нажмите кнопку **Delete Device** («Удалить устройство») в интерфейсе **Modify the name** («Изменение имени») на **Рис. 7**.

Для iOS: Проведите по названию АС влево в интерфейсе **Device List** («Список устройств») и нажмите кнопку **Delete** («Удалить»).

3. УДАЛЕННОЕ УПРАВЛЕНИЕ С БЕСПРОВОДНЫМ МАРШРУТИЗАТОРОМ

После подключения беспроводного маршрутизатора к Интернету активация GPRS на мобильном устройстве позволит удаленно управлять подключенными устройствами.

7. ДОПОЛНИТЕЛЬНАЯ ИНФОРМАЦИЯ

ДОПОЛНИТЕЛЬНАЯ ИНФОРМАЦИЯ

1. В программное обеспечение встроена справочная служба, с помощью которой пользователи могут ознакомиться с руководством по эксплуатации программного обеспечения и дополнительной информацией.
2. Кроме того, поскольку рабочий интерфейс и функции программного обеспечения постоянно улучшаются, в данном разделе будет отображаться информация о последующих обновлениях.
3. Поскольку рабочий интерфейс может изменяться в ходе постоянного обновления версий программного обеспечения, цифры в данном руководстве приводятся только для справки. Руководствуйтесь фактическим рабочим интерфейсом вашего устройства.

ПРИЛОЖЕНИЕ А: << ПРОВЕРКА СБОЕВ ПРИ НАСТРОЙКЕ >>

1. Проверьте значок Wi-Fi на панели кондиционера. Если значок не отображается, обратитесь в службу поддержки.
2. Убедитесь, что мобильный телефон подключен к среде WI-Fi маршрутизатора: отключите соединение для передачи данных 3G/4G на мобильном телефоне, чтобы подключиться к маршрутизатору через Wi-Fi.
3. Проверьте, успешно ли выполнен сброс модуля: Нажмите кнопку (**HEALTH**) на пульте дистанционного управления 8 раз для сброса; двойной гудок сигнализирует успешный сброс.
4. Проверьте имя Wi-Fi маршрутизатора; оно не должно содержать пробелы или специальные символы помимо букв и цифр.
5. Проверьте пароль Wi-Fi маршрутизатора; он не должен превышать 32 бита, а также содержать пробелы или специальные символы помимо букв и цифр.
6. Проверьте правильность ввода пароля Wi-Fi в настройках приложения (при вводе пароля можно включить отображение вводимых символов).

sendo
FEELING COOL

www.sendo.world